

T.C
MUT KAYMAKAMLIĞI
Mut Şehit Emin Çelik Anadolu Lisesi Müdürlüğü



2015-2019

STRATEJİK PLANI





“Çalıřmadan, yorulmadan, üretmeden, rahat yaşamak isteyen toplumlar, önce haysiyetlerini, sonra hürriyetlerini ve daha sonra da istiklal ve istikballerini kaybederler”.

Mustafa Kemal ATATÜRK

İSTİKLÂL MARŞI

Korkma, sönmez bu şafaklarda yüzen al sancak;
Sönmeden yurdumun üstünde tüten en son ocak.
O benim milletimin yıldızıdır, parlayacak;
O benimdir, o benim milletimindir ancak.

Çatma, kurban olayım çehreni ey nazlı hilâl!
Kahraman ırkıma bir gül! ne bu şiddet bu celâl!
Sana olmaz dökülen kanlarımız sonra helâl,
Hakkıdır, Hakk'a tapan, milletimin istiklâl!

Ben ezelden beridir hür yaşadım, hür yaşarım.
Hangi çılgın bana zincir vuracakmış? Şaşarım;
Kükremiş sel gibiyim, bendimi çiğner aşarım;
Yırtarım dağları, enginlere sığmam, taşarım.

Garbın âfâkını sarmışsa çelik zırhlı duvar,
Benim iman dolu göğsüm gibi serhaddim var.
Ulusun, korkma! Nasıl böyle bir imanı boğar,
"Medeniyet!" dediğin tek dişi kalmış canavar?

Arkadaş! Yurduma alçakları uğratma, sakın.
Siper et gövdeni, dursun bu hayâsızca akın.
Doğacaktır sana va'ettiği günler Hakk'ın...
Kim bilir, belki yarın, belki yarından da yakın.


Başlığın yerleri "toprak" diyerek geçme, tanı;
Düşün altındaki binlerce kefensiz yatanı.
Sen şehit oğlusun, incitme, yazıktır atanı;
Verme, dünyaları alsan da bu cennet vatanı.

Kim bu cennet vatanın uğruna olmaz ki fedâ?
Şüheda fışkıracak, toprağı sıksan şühedâ!
Cânı, cânânı, bütün varımı alsın da Hüda,
Etmesin tek vatanımdan beni dünyada cüdâ.

Ruhumun senden, İlähi, şudur ancak emeli;
Değmesin mabedimin göğsüne nâmahrem eli.
Bu ezanlar -ki şahadetleri dinin temeli-
Ebedi yurdumun üstünde benim inlemeli.

O zaman vecd ile bin secde eder -varsa- taşım;
Her cerihamdandır, İlähi, boşanıp kanlı yaşım,
Fışkırır ruh-ı mücerret gibi yerdan nâ'sım;
O zaman yükselerek arşa değer belki başım.

Dalgaları sen de şafaklar gibi ey şanlı hilâl
Olsun artık dökülen kanlarımın hepsi helâl.
Ebediyen sana yok, ırkıma yok izmihlâl;
Hakkıdır, hür yaşamış bayrağımın hürriyet;
Hakkıdır, Hakk'a tapan milletimin istiklâl!



ATATÜRK'ÜN GENÇLİĞE HİTABESİ


Ey Türk Gençliği!

Birinci vazifen, Türk istiklâlini, Türk Cumhuriyeti'ni, ilelebet muhafaza ve müdafaa etmektir.

Mevcudiyetinin ve istikbâlinin yegâne temeli budur. Bu temel, serin, en kıymetli hazinedir. İstikbâlde dahi, sen, bu hazineden mahrum etmek isteyecek, dahili ve harici bedhahların olacaktır. Bir gün, istiklâl ve Cumhuriyeti müdafaa mecburiyetine düşersen, vazifeye atılmak için, içinde bulunacağın vaziyetin imkân ve şeraitini düşünmeyeceksin! Bu imkân ve şerait çok namûsail bir mahiyette tezahür edebilir. İstiklâl ve Cumhuriyeti he kastedecek düşmanlar, bütün dünyada emsali görülmemiş bir galibiyetin mümessili olabilirler. Cebren ve hile ile aziz vatanın bütün kaleleri zaptedilmiş, bütün tersanelerine girilmiş, bütün orduları dağıtılmış ve memleketin her köşesi bilfiil işgal edilmiş olabilir. Bütün bu şeraitten daha elim ve daha vahim olmak üzere, memleketin dâhilinde iktidara sahip olanlar gaflet ve dalâlet ve hatta hyânet içinde bulunabilirler. Hatta bu iktidar sahipleri şahsi menfaatlerini, müstevlilerin siyasi emelleriyle tevhit edebilirler. Millet, fakrû zaruret içinde harap ve bîtap düşmüş olabilir.

Ey Türk istikbâlinin evladı! İşte, bu ahvâl ve şerait içinde dahi, vazifen, Türk istiklâl ve Cumhuriyetini kurtarmaktır! Muhtaç olduğun kudret, damarlarındaki asil kanda mevcuttur.

Gazi Mustafa Kemal ATATÜRK





SUNUŞ

Mesafelerin ortadan kalktığı 21. yüzyıl dünyasında geleneksel yöntemlerin kurumları geride bıraktığı apaçık görünen bir gerçektir. Çağa yön vermek ve zamanı yakalamak kaçınılmaz hale gelmiştir. Başarıya ulaşmanın en iyi yolu ise iyi bir planlama yapmaktan geçer.

Stratejik yönetim, beklenmeyen durumların üstesinden gelerek çevresel sorunların giderilerek, kuruma rekabet avantajı sağlayacak şekilde etkili stratejiler geliştirmeye, uygulamaya ve sonuçlarını değerlendirerek kontrol etmeye yönelik kararların ve faaliyetlerin oluşturduğu bütün olarak tanımlanmaktadır.

Nereye ne ile gidilmesinin bilinmesi, hem yolu kolaylaştırır hem de hedefi yakınlaştırır. Toplumsal önemi herkesçe benimsenmiş olan eğitimde stratejik planlama önemsenmesi gereken bir uygulamadır.

Gelecek nesilleri yetiştiren eğitim kurumları toplumsal değerleri, toplumun beklentileriyle eşleştirerek istenilen değişimi gerçekleştirme işini yapmaktadırlar.

Bir ülke için eğitim her türlü olumsuz etkilerin giderilmesinde işlevsel bir mekanizmadır. Eğitimi stratejik olarak planlayan ülkeler hem ekonomide hem de

Sosyal konular da verimliliği sağlayıp toplumlarını diğer toplumlardan üst konuma getirmişlerdir.

Bu nedenle 5018 Sayılı Kamu Mali Yönetimi ve Kontrol Kanunu ile stratejik planlama yapma zorunluluğu getirilmiştir.

Mut Şehit Emin Çelik Anadolu Lisesi'nin 2015-2019 yıllarını kapsayan stratejik planlamasının başarıya ulaşmasını ve ilçemize hayırlı olmasını dilerim.

Mehmet Ali AKYÜZ
Mut Kaymakamı



Tüm dünyada artan rekabet karşısında Stratejik Yönetim önem kazanmaya başlamıştır. Sadece özel sektör değil kamuda faaliyet gösteren tüm organizasyonlar globalleşme ve bunun getirdiği rekabet olgusu karşısında daha stratejik düşünmeye, stratejik planlamaya, karar almaya eskisinden daha fazla önem verir olmuşlardır. Stratejik yönetim kamu ve özel sektörde faaliyet gösteren tüm organizasyonlarda geleceğe yönelik amaç ve hedeflerin belirlenmesine ve bu hedeflere ulaşılabilmesi için yapılması gerekli işlemlerin tespit edilmesine imkan sağlayan bir yönetim tekniğidir.

Eğitimde kısıtlı kaynakların daha etkin ve verimli şekilde kullanılabilmesi için iyi bir planlama yapmak gerekmektedir. Gelecek nesilleri yetiştiren eğitim kurumları toplumsal değerleri, toplumun beklentileriyle eşleştirerek istenilen değişimi gerçekleştirme işini yapmaktadırlar. Bir ülke için eğitim her türlü olumsuz etkilerin giderilmesinde işlevsel bir mekanizmadır. Eğitimi stratejik olarak planlayan ülkeler hem ekonomide hem de Sosyal konular da verimliliği sağlayıp toplumlarını diğer toplumlardan üst konuma getirmişlerdir.

5018 sayılı “Kamu Malî Yönetimi ve Kontrol Kanunu” yürürlüğe girmesiyle birlikte tüm resmi ve kurumlar için zorunlu hale getirilen Stratejik Planlama çalışması ilk olarak 2010-2014 yıllarını kapsayacak şekilde gerçekleştirilmiştir. İkinci dönem Stratejik Planımız ise 2015-2019 yıllarını kapsamaktadır. Gelişmiş ülkelerde yıllardır sürdürülen stratejik plan çalışmaları AB uyum süreci içinde bulunan yurdumuzda da önem kazanmış, kaynakların rasyonel kullanımı gerekliliği ortaya çıkmıştır.

2010-2014 yılları arasında yapılan Stratejik Planımızın temel faydası başta Müdürlüğümüz olmak üzere diğer eğitim kurumlarımızda Stratejik Planlama kültürünün oluşmasına zemin hazırlamasıdır. Çeşitli mevzuat değişiklikleri ve elde olmayan diğer sebeplerle stratejik amaç ve hedeflerimize ulaşmada sıkıntılar yaşanmış olsa da plan kapsamında gerçekleştirilen birçok faaliyet Mut halkının eğitim öğretim kalitesinin yükseltilmesinde amil etken olmuştur.

Bu bağlamda 2014 yılında Mut İlçe Millî Eğitim Müdürlüğü Stratejik Plan çalışmaları başlatılmıştır. Mut İlçe Millî Eğitim Müdürlüğü Stratejik Plan süreciyle kurumun yol haritası çizilmeye çalışılmış; sorumlulukların yerine getirilmesi ile beklentilerin karşılanmasında, kaynakların etkili kullanılmasına olanak sağlanmıştır. Plan, kurumumuzun durumunu ortaya koyarak mevcut olan kaynakların etkili ve bilinçli kullanılmasında kılavuzluk yapacaktır. Uzun çalışmalar sonucunda hazırlanan Mut İlçe Millî Eğitim Müdürlüğü Stratejik Planını başarılı kılmak için tüm paydaşlara görevler düşmektedir. Plan, paydaşlar tarafından benimsenip içselleştirildikçe başarıya ulaşacaktır.

Tüm paydaşlarımızı, planlama aşamasında olduğu gibi uygulama aşamasına da katılmaya ve destek vermeye çağırıyorum.

“Mut İlçe Millî Eğitim Müdürlüğü 2015- 2019 Stratejik Planı” uygulamasıyla daha güçlü bir kurum olacağımıza inanıyor; emeği geçen herkese teşekkür ediyorum.

Harun GERGİN
İlçe Milli Eğitim Müdürü



Geçmişten günümüze gelirken var olan yaratıcılığın getirdiği teknolojik ve sosyal anlamda gelişmişliğin ulaştığı hız, artık kaçınılmazları da önümüze sererek kendini göstermektedir. Güçlü ekonomik ve sosyal yapı, güçlü bir ülke olmanın ve tüm değişikliklerde dimdik ayakta durabilmenin kaçınılmazlığı da oldukça büyük önem taşımaktadır. Gelişen ve sürekliliği izlenebilen, bilgi ve planlama temellerine dayanan güçlü bir yaşam standardı ve ekonomik yapı; stratejik amaçlar, hedefler ve planlanmış zaman diliminde gerçekleşecek uygulama faaliyetleri ile (STRATEJİK PLAN) oluşabilmektedir.

Okulumuz , daha iyi bir eğitim seviyesine ulaşmak düşüncesiyle Sürekli yenilenmeyi ve kalite kültürünü kendisine ilke edinmeyi amaçlamaktadır.

Kalite kültürü oluşturmak için eğitim ve öğretim başta olmak üzere insan kaynakları ve kurumsallaşma, sosyal faaliyetler, alt yapı, toplumla ilişkiler ve kurumlar arası ilişkileri kapsayan 2015-2019 stratejik planı hazırlanmıştır.

Büyük önder Atatürk'ü örnek alan bizler ;Çağa uyum sağlamış, çağı yönlendiren gençler yetiştirmek için kurulan okulumuz, geleceğimiz teminatı olan öğrencilerimizi daha iyi imkanlarla yetiştirip, düşünce ufku ve yenilikçi ruhu açık Türkiye Cumhuriyetinin çitasını daha yükseklerle taşıyan bireyler olması için öğretmenleri ve idarecileriyle özverili bir şekilde tüm azmimizle çalışmaktayız.

Mut Şehit emin çelik Anadolu Lisesi olarak en büyük amacımız yalnızca lise mezunu gençler yetiştirmek değil, girdikleri her türlü ortamda çevresindekilere ışık tutan , hayata hazır , hayatı aydınlatan , bizleri daha da ileriye götürecek gençler yetiştirmektir. İdare ve öğretmen kadrosuyla bizler çağa ayak uydurmuş, yeniliklere açık, Türkiye Cumhuriyetini daha da yükseltecek gençler yetiştirmeyi ilke edinmiş bulunmaktayız.

Mut Şehit emin çelik Anadolu Lisesinin stratejik planlama çalışmasına önce durum tespiti, yani okulun SWOT analizi yapılarak başlanmıştır. SWOT analizi tüm idari personelin ve öğretmenlerin katılımıyla uzun süren bir çalışma sonucu ilk şeklini almış, varılan genel sonuçların sadeleştirilmesi ise Okul yönetimi ile öğretmenlerden den oluşan beş kişilik bir kurul tarafından yapılmıştır. Daha sonra SWOT sonuçlarına göre stratejik planlama aşamasına geçilmiştir. Bu süreçte okulun amaçları, hedefleri, hedeflere ulaşmak için gerekli stratejiler, eylem planı ve sonuçta başarı veya başarısızlığın göstergeleri ortaya konulmuştur. Denilebilir ki SWOT analizi bir kilometre taşıdır okulumuzun bugünkü resmidir ve stratejik planlama ise bugünden yarına nasıl hazırlanmamız gerektiğine dair kalıcı bir belgedir.

Stratejik Plan' da belirlenen hedeflerimizi ne ölçüde gerçekleştirdiğimiz, plan dönemi içindeki her yıl sonunda gözden geçirilecek ve gereken revizyonlar yapılacaktır.

Mut Şehit emin çelik Anadolu Lisesi Stratejik Planı (2015-2019)'da belirtilen amaç ve hedeflere ulaşmamızın Okulumuzun gelişme ve kurumsallaşma süreçlerine önemli katkılar sağlayacağına inanmaktayız.

Planın hazırlanmasında emeği geçen Strateji Yönetim Ekibi'ne, tüm kurum ve kuruluşlara, öğretmen, öğrenci ve velilerimize teşekkür ederim.

MEHMET HABACI
OKUL MÜDÜRÜ

MUT ŞEHİT EMİN ÇELİK ANADOLU LİSESİ MÜDÜRLÜĞÜ STRATEJİK PLAN 2015-2019

STRATEJİK PLAN HAZIRLIK ÇALIŞMALARI

Millî Eğitim Müdürlüğü Stratejik planlama çalışmalarında MEB 2010-2014 Stratejik Planı ile Kamu İdareleri İçin Stratejik Planlama Kılavuzunda yer alan model esas alınmıştır. 2015-2019 Dönemi Stratejik Planlama süreci M.E.B. 2013/26 sayılı genelgesi ile başlatılmıştır. Genelge gereği kurumumuzda Stratejik Planlama Üst Kurulları ve Stratejik Planlama Ekipleri oluşturulmuştur.

Okulumuz **Stratejik Planlama Üst Kurulu** genelge gereği, Okul Müdürümüz Başkanlığında, Müdür Başyardımcısı, Felsefe Öğretmeni, Okul-Aile Birliği Başkanı ve Okul-Aile Birliği Yönetim Kurulu Üyesinden oluşturulmuştur.

Stratejik Planlama Ekibi:

Stratejik Planlama Ekibine, Milli Eğitim Bakanlığımızın 2013/26 sayılı genelgesi gereğince müdürlüğümüzde çalışan idareci, öğretmen ve veliler dahil edilmiştir. Aşağıdaki tabloda isim, unvan ve görevleri verilmiştir.

Duran ÇETİN	Müdür Başyardımcısı	Başkan
Bahtişen BAŞTÜRK	Müdür Yardımcısı	Üye
Ayşegül SEZGİN	Rehber Öğretmeni	Üye
Özgün VATAN	Felsefe Öğretmeni	Üye
Fatma CEYHAN	Din Kül. Ve Ahl. Öğrt.	Üye
Halil GERELEĞİZ	İngilizce Öğretmeni	Üye
Sıtkı TEBERİK	Veli	Gönüllü Veli
Rahşan KAYA	Veli	Gönüllü Veli

Okul çalışanlarına bakanlığımızın daha önceki dönemde hazırladığı kılavuz dikkate alınarak, ilçemizde stratejik plan hazırlama konusunda il milli eğitim Ar-ge stratejik planlama ekibince eğitimler düzenlenmiştir. 2013/26 sayılı genelge ekinde yayınlanan taşra stratejik plan takvimi açıklanarak durum analizlerinin Mayıs-2014 sonuna kadar hazırlanması istenmiştir.

Müdürlüğümüzde Stratejik planlama sürecinde mevcut durumun tespiti sırasında karşımıza çıkacak olan veri ihtiyacı için gerekli olan hazırlık çalışmaları gözden geçirilmiş, hangi verilerin hangi bölümce kim tarafından toplanacağı yapılan toplantılar ve iş bölümleri sonucunda belirlenmiştir.

Bakanlığımız tarafından Eylül 2014 ve Ekim 2014 aylarında yapılan seminerlerden sonra açıklamış olduğu MEB 2015 – 2019 Stratejik Plan Taslağına göre müdürlüğümüzün stratejik planının geleceğe yönelim bölümü şekillendirilerek, Bakanlığımızın stratejik amaç, stratejik hedef ve performans göstergelerine uyumlu olarak, okulumuzun koşulları ve mevcut durumumuzda dikkate alınarak müdürlüğümüzün stratejik amaç, stratejik hedef ve performans göstergeleri belirlenmiştir. Müdürlüğümüzün 2015 – 2019 Stratejik Planının geleceğe yönelim bölümünün hazırlanması aşamasında da okulumuz personelleriyle birebir görüşülerek stratejik hedeflerimiz ortaya konmuştur.

Taslak olarak hazırlanmış olan müdürlüğümüz 2015 - 2019 stratejik planı, Ocak 2015'te Stratejik Planlama Üst Kurulunda görüşülmüş olup, Stratejik Planlama Üst Kurulu'nun görüş ve önerileri doğrultusunda planda gerekli düzeltmeler yapılarak kontrolü için İlçe Milli Eğitim Müdürlüğüne gönderilmiştir. İlçe Milli Eğitim Müdürlüğü'nün geri bildirimini doğrultusunda 2015 – 2019 dönemini kapsayan 5 yıllık stratejik planımızda son düzeltmeler yapılarak onaya sunulmuş, onay makamınca onaylanmasını müteakiben 2015 – 2019 dönemi stratejik planımız yayınlanmıştır.

İçindekiler Tablosu

SUNUŞ.....	5
STRATEJİK PLAN HAZIRLIK ÇALIŞMALARI	8
STRATEJİK PLANLAMA SÜRECİ	12
BÖLÜM 1	12
MEVCUT DURUM ANALİZİ	16
BÖLÜM 2	16
2.1) TARİHİ GELİŞİM.....	17
2.1.1 OKULUN TARİHÇESİ VE YAPISI	17
2.2.1. YASAL YÜKÜMLÜLÜKLER	19
2.3.1 OKULUN PERSONEL YAPISI	25
2.4. PEST(ÇEVRE) ANALİZİ.....	33
2.4.1. PEST-E ANALİZİ	34
2.5)PAYDAŞ ANALİZİ	35
2.5 PAYDAŞ ANALİZİ:	35
2.5.1 PAYDAŞLARIN TESPİTİ.....	35
Mut Şehit Emin Çelik Anadolu Lisesi Müdürlüğü Paydaş Önceliklendirme Matrisi.....	37
2.5.4 KURUM KÜLTÜRÜ	38
MÜDÜRLÜĞÜMÜZ İÇ İLETİŞİM SÜRECİ	38
MÜDÜRLÜĞÜMÜZ KARAR ALMA SÜRECİ	38
2.5.5 ÜST POLİTİKA BELGELERİ	38
2.7 GELİŞİM/SORUN ALANLARI LİSTESİ.....	40
2.7.1 EĞİTİM VE ÖĞRETİME ERİŞİM İLE İLGİLİ GELİŞİM/SORUN ALANLARI.....	40
2.7.2 EĞİTİM VE ÖĞRETİMDE KALİTE İLE İLGİLİ GELİŞİM/SORUN ALANLARI.....	40
2.7.3 KURUMSAL KAPASİTE İLE İLGİLİ GELİŞİM/SORUN ALANLARI.....	40
GELECEĞE YÖNELİM	41
BÖLÜM 3	41
3.5. TEMALAR VE STRATEJİK AMAÇLAR	44
3.5 TEMA 1: EĞİTİM ÖĞRETİME ERİŞİMİN ARTTIRILMASI	44

MUT ŞEHİT EMİN ÇELİK ANADOLU LİSESİ MÜDÜRLÜĞÜ STRATEJİK PLAN 2015-2019

3.5.1 STRATEJİK AMAÇ 1	44
3.6 TEMA 2: EĞİTİM ÖĞRETİMDE KALİTENİN ARTTIRILMASI.....	45
3.6.1 STRATEJİK AMAÇ 2.....	45
3.7 TEMA 3: KURUMSAL KAPASİTENİN GELİŞTİRİLMESİ.....	45
3.7.1 STRATEJİK AMAÇ 3	45
3.5 TEMA 1: EĞİTİM ÖĞRETİME ERİŞİMİN ARTTIRILMASI	47
3.5.1 STRATEJİK AMAÇ 1	47
3.5.1.1 STRATEJİK HEDEF 1.1	47
3.5.1.2 STRATEJİK HEDEF 1.2	49
3.6 TEMA 2: EĞİTİM ÖĞRETİMDE KALİTENİN ARTTIRILMASI.....	50
3.6.1 STRATEJİK AMAÇ 2.....	50
3.6.1.1 STRATEJİK HEDEF 2.1	50
3.6.1.2 STRATEJİK HEDEF 2.2	52
3.6.1.3 STRATEJİK HEDEF 2.3	54
3.7 TEMA 3: KURUMSAL KAPASİTENİN GELİŞTİRİLMESİ.....	55
3.7.1 STRATEJİK AMAÇ 3	55
3.7.1.1 STRATEJİK HEDEF 3.1	55
3.7.1.2 STRATEJİK HEDEF 3.2	57
3.7.1.3 STRATEJİK HEDEF 3.3	59
3.7.1.4 STRATEJİK HEDEF 3.4	60
4.1 TAHMİNİ MALİYET TABLOSU	63
4.6 TAHMİNİ KAYNAKLAR TABLOSU	64
İZLEME VE DEĞERLENDİRME	65
5.1.1 İZLEME VE DEĞERLENDİRME.....	66
4.1.2. RAPORLAMA.....	66

OKUL KİMLİK BİLGİSİ

İLİ: MERSİN

İLÇESİ: MUT

OKULUN ADI: ŞEHİT EMİN ÇELİK ANADOLU LİSESİ

OKULA İLİŞKİN GENEL BİLGİLER

PERSONEL İLE İLGİLİ BİLGİLER

Okul Adresi:

DOĞANCI MAH. LİSE CAD. NO:....
33600 MUT/MERSİN

KURUMDA ÇALIŞAN
PERSONEL SAYISI

Sayıları

Erkek

Kadın

Okul Telefonu

(0324) 774 1183

Yönetici

4

1

Faks

(0324) 774 2404

Branş Öğretmeni

13

16

Elektronik Posta Adresi

mutlisesi@hotmail

Rehber Öğretmen

2

Web sayfa adresi

750860@meb.k12.tr.

Memur

Öğretim Şekli

Normal
(X)

İkili
()

Yardımcı Personel

2

1

Okulun Hizmete Giriş Tarihi

1969

İş-Kur Çalışanı

1

2

Kurum Kodu

750860

Toplam

20

22

OKUL VE BİNA DONANIM BİLGİLERİ

Toplam Derslik Sayısı

20

Kütüphane

Var
(1)

Yok
()

Kullanılan Derslik Sayısı

19

Çok Amaçlı Salon

Var
(1)

Yok
()

İdari Oda Sayısı

4

Çok Amaçlı Saha

Var
()

Yok
()

Laboratuvar Sayısı

1

ÖĞRENCİ BİLGİLERİ

Erkek

Kız

Toplam

.9... Sınıf

62

89

151

10... Sınıf

72

79

151

11... Sınıf

72

77

149

12... Sınıf

44

61

105

Genel Toplam

250

306

556

STRATEJİK PLANLAMA SÜRECİ



BÖLÜM 1

1.1 STRATEJİK PLANLAMA SÜRECİ

Okulumuzun Stratejik Planına (2015-2019) Stratejik Plan Üst Kurulu ve Stratejik Planlama Ekibi tarafından, Okulumuzun toplantı salonunda, çalışma ve yol haritası belirlendikten sonra taslak oluşturularak başlanmıştır.

Stratejik Planlama Çalışmaları kapsamında okul personelimiz içerisinde “Stratejik Plan Üst Kurulu” ve “Stratejik Planlama Ekibi” kurulmuştur. Önceden hazırlanan anket formlarında yer alan sorular katılımcılara yöneltilmiş ve elde edilen veriler birleştirilerek paydaş görüşleri oluşturulmuştur. Bu bilgilendirme ve değerlendirme toplantılarında yapılan anketler ve hedef kitleye yöneltilen sorularla mevcut durum ile ilgili veriler toplanmıştır.

Stratejik planlama konusunda 2014 yılı Mayıs ayında İl Milli Eğitim Müdürlüğü Ar-Ge Birimi tarafından gerçekleştirilen seminerlerle okul müdürü, müdür yardımcıları, öğretmenler ve bölüm şefleri olmak üzere paydaş katılımı sağlanmıştır. Seminerde Stratejik Plan hazırlama yasal nedenleri ve amaçları hakkındaki bilgilendirme, stratejik plan öğeleri ve planlama aşamalarına ilişkin konularda bilgiler alınmıştır.

Stratejilerin Belirlenmesi;

Stratejik planlama ekibi tarafından, tüm iç ve dış paydaşların görüş ve önerileri bilimsel yöntemlerle analiz edilerek planlı bir çalışmayla stratejik plan hazırlanmıştır.

Bu çalışmalarda izlenen adımlar;

1. Okulun var oluş nedeni (**misyon**), ulaşmak istenilen nokta (**vizyon**) belirlenip okulumuzun tüm paydaşlarının görüşleri ve önerileri alındıktan da vizyona ulaşmak için gerekli olan **stratejik amaçlar** belirlendi. Stratejik amaçlar;

a. Okul içinde ve faaliyetlerimiz kapsamında iyileştirilmesi, korunması veya önlem alınması gereken alanlarla ilgili olan stratejik amaçlar,

b. Okul içinde ve faaliyetler kapsamında yapılması düşünülen yenilikler ve atılımlarla ilgili olan stratejik amaçlar,

c. Yasalar kapsamında yapmak zorunda olduğumuz faaliyetlere ilişkin stratejik amaçlar olarak da ele alındı.

2. Stratejik amaçların gerçekleştirilebilmesi için **hedefler** konuldu. Hedefler stratejik amaçla ilgili olarak belirlendi. Hedeflerin spesifik, ölçülebilir, ulaşılabilir, gerçekçi, zaman bağlı, sonuca odaklı, açık ve anlaşılabilir olmasına özen gösterildi.

3. Hedeflere uygun belli bir amaca ve hedefe yönelen, başlı başına bir bütünlük oluşturan, yönetilebilir, maliyetlendirilebilir faaliyetler belirlendi. Her bir faaliyet yazılırken; bu faaliyet “amacımıza ulaştırır mı” sorgulaması yapıldı.

4. Hedeflerin/faaliyetlerin gerçekleştirilebilmesi için sorumlu ekipler ve zaman belirtildi.

5. Faaliyetlerin başarısını ölçmek için **performans göstergeleri** tanımlandı.

6. Strateji, alt hedefler ve faaliyet/projeler belirlenirken yasalar kapsamında yapmak zorunda olunan faaliyetler, paydaşların önerileri, çalışanların önerileri, önümüzdeki dönemde beklenen değişiklikler ve GZFT (SWOT) çalışması göz önünde bulunduruldu.

7. GZFT çalışmasında ortaya çıkan zayıf yanlar iyileştirilmeye, tehditler bertaraf edilmeye; güçlü yanlar ve fırsatlar değerlendirilerek kurumun faaliyetlerinde fark yaratılmaya çalışıldı; önümüzdeki dönemlerde beklenen değişikliklere göre de önlemler alınmasına özen gösterildi.

8. Strateji, Hedef ve Faaliyetler kesinleştikten sonra her bir faaliyet maliyetlendirilmesi yapıldı.

9. Maliyeti hesaplanan her bir faaliyetler için kullanılacak kaynaklar belirtildi. Maliyeti ve kaynağı hesaplanan her bir faaliyet/projenin toplamları hesaplanarak bütçeler ortaya çıkartıldı.

Yukarıdaki çalışmalar gerçekleştirildikten sonra Şehit Emin Çelik Anadolu Lisesinin 2015-2019 dönemi stratejik planına son halini vermek üzere İlçelere bağlı okullar İlçe Milli Eğitim Müdürlüklerine, Merkeze bağlı okullar ise İl Milli Eğitim Müdürlüğü Ar-Ge Birimine arge33@meb.gov.tr elektronik posta gönderilerek veya elden götürülerek görüş istenmiştir.

Görüşleri doğrultusunda son düzenlemeler yapılarak plan taslağı son halini almış ve onaya sunulmuştur.

1.1.1 STRATEJİK PLANIN AMACI

Bu stratejik plan dokümanı, okulumuzun güçlü ve zayıf yönleri ile dış çevredeki fırsat ve tehditler göz önünde bulundurularak, eğitim alanında ortaya konan kalite standartlarına ulaşmak üzere yeni stratejiler geliştirmeyi ve bu stratejileri temel alan etkinlik ve hedeflerin belirlenmesini amaçlamaktadır.

1.1.2 STRATEJİK PLANIN KAPSAMI

Bu stratejik plan dokümanı Şehit Emin Çelik Anaokulu Lisesinin 2015–2019 yıllarına dönük stratejik amaçlarını, hedeflerini ve performans göstergelerini kapsamaktadır.

1.1.3 STRATEJİK PALANLAMA YASAL DAYANAKLARI

SIRA NO	REFERANS KAYNAĞININ ADI
1	Milli Eğitim Bakanlığı Stratejik Planı
2	İl Milli Eğitim Müdürlüğü Stratejik Planı
3	İlçe Milli Eğitim Müdürlüğü Stratejik Planı

1.1.4 STRATEJİK PLAN ÜST KURULU

SIRA NO	ADI SOYADI	GÖREVİ
1	MEHMET HABACI	OKUL MÜDÜRÜ
2	DURAN ÇETİN	MÜDÜR YARDIMCISI
3	ÖZGÜRVATAN	ÖĞRETMEN
4	ALİ ÇİFTÇİ	OKUL AİLE BİRLİĞİ BAŞKANI
5	Mehmet KÜÇÜK	OKUL AİLE BİRLİĞİ YÖNETİM KURULU ÜYESİ

1.1.5 STRATEJİK PLANLAMA EKİBİ

SIRA NO	ADI SOYADI	GÖREVİ
1	DURAN ÇETİN	MÜDÜR BAŞYARDIMCISI
2	BAHTİŞEN BAŞTÜRK	MÜDÜR YARDIMCISI
3	AYŞEGÜL SEZGİN	P.D. ve REHBER ÖĞRETMEN
4	ÖZGÜR VATAN	ÖĞRETMEN
5	FATMA GÜVEN	ÖĞRETMEN
6	HALİL GERELEĞİZ	ÖĞRETMEN
7	Sıtkı TEBERİK	GÖNÜLLÜ VELİ
6	RAHŞAN KAYA	GÖNÜLLÜ VELİ

MEVCUT DURUM ANALİZİ



BÖLÜM 2

2.1) TARİHİ GELİŞİM

2.1.1 OKULUN TARİHÇESİ VE YAPISI

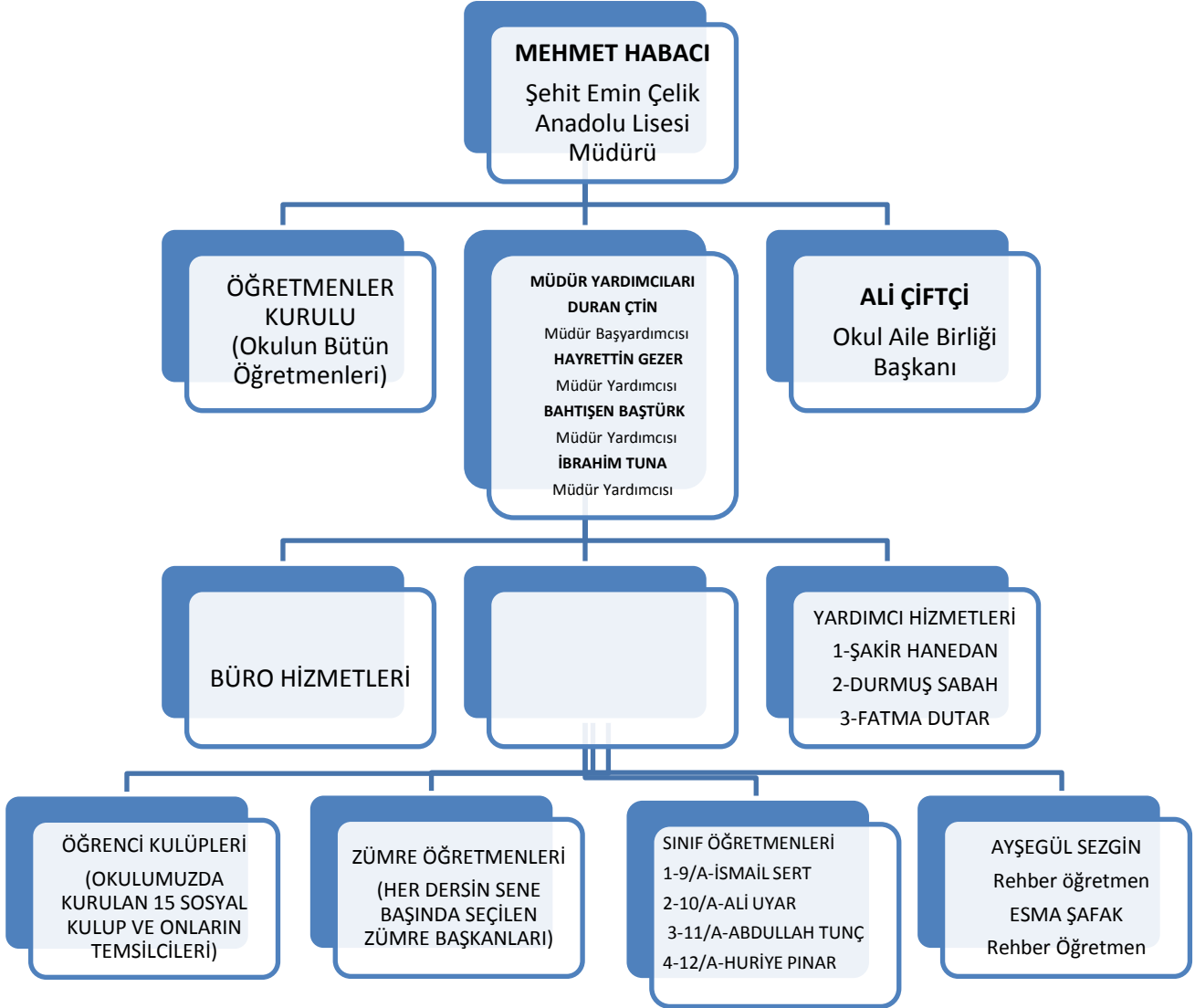


İlçemizde 26.11.1952 tarihine kadar herhangi bir orta okul veya lisesi yoktu. İlçemiz gençleri öğrenimlerini çevre il ve ilçe ortaokul veya liselerinde bin bir güçlükle ya tamamlıyor yada ekonomik sıkıntılardan yarıda bırakıyorlardı. Okulumuz 26.11.1952 tarihinde Mut Ortaokulu olarak 7 kız, 26 erkek öğrenciyle Mut Kalesi önündeki binada ortaokul olarak eğitim-öğretime başlamıştır. Ancak uzun yıllar Lise öğrenimi için yine çevre il ve ilçelere de eğitimlerini sürdürmeye çalışmışlardır. Bu durum 1968-1969 eğitim-öğretim yılının sonunu kadar devam etmiştir. Ulaşım ve barınma konusunda bu sıkıntıları gören ilçemiz hayırseverlerinden fotoğrafları görünen iki kardeş olan Osman Nuri ÇELİK ve kardeşi Fatma CANCA(Çelik) arazilerininin 10.000 m2 sini lise yapımı için bağışladılar. Bu arada Ortaokul bünyesinde kurulan, Ortaokul ve Lise yaptırma ve Yaşatma Derneğinin çalışmaları ile şimdiki lise binamız Milli Eğitim Bakanlığı tarafından istimlak edilen yere A blok inşa edilerek 1969-1970 öğretim yılında Mut Lisesi olarak 55 kız, 134 erkek öğrenci ile eğitim- öğretime başlamıştır.

1969-1970 Eğitim Öğretime başlayan lisemiz bünyesindeki ortaokul 1986-1987 eğitim- öğretim yılında kapatılmış ve sadece lise olarak eğitim- öğretime devam etmiştir.

1993-1994 eğitim- öğretim yılından itibaren bakanlık genelgesi doğrultusunda ismi Mut Çok Programlı Lisesi olarak değiştirilen okulumuz 1996-1997 eğitim- öğretim yılında faaliyete geçen B blok ile birlikte, 2 blokta “ Mut Çok Programlı Lisesi” olarak faaliyetini 2002 yılına kadar sürdürmüştür. 2002-2003 eğitim-öğretim yılı içerisinde Milli Eğitim Bakanlığının 16.07.2002 tarih ve 7616 sayılı oluru ile tekrar “ Mut Lisesi” olarak açılmıştır. 2012-2013 eğitim öğretim yılının 2. döneminden itibaren MUT ŞEHİT EMİN ÇELİK ANADOLU LİSESİ olarak ismi değiştirilmiştir. 2014-2015 Eğitim-Öğretim yılında okul bünyesinde 200 kişilik kız öğrenci yurdu hizmete açılmıştır.

2.1.2 OKULUN ÖRGÜT ŞEMASI



2.2 MEVZUAT ANALİZİ

2.2.1. YASAL YÜKÜMLÜLÜKLER

14.09.2011 tarih ve 28054 sayılı resmi gazetede yayınlanan 652 Sayılı Millî Eğitim Bakanlığının Teşkilat Ve Görevleri Hakkında Kanun Hükmünde Kararnamenin 1. maddesinde “Bu Kanun Hükmünde Kararnamenin amacı; Anayasa, 430 sayılı Tevhidi Tedrisat Kanunu, 1739 sayılı Millî Eğitim Temel Kanunu ile kalkınma plan ve programları doğrultusunda millî eğitim hizmetlerini yürütmek üzere, Millî Eğitim Bakanlığının kuruluş, görev, yetki ve sorumluluklarını düzenlemektir.” hükmü yer almaktadır. Bu hüküm gereğince Millî Eğitim Hizmetlerini yürütmek üzere, aynı KHK'nin 6. Maddesinde bakanlığımızın teşkilat yapısı 19 hizmet birimi olarak belirlenmiş olup, takip eden maddelerde de bu hizmet birimlerinin görevleri, yetki ve sorumlulukları düzenlenmiştir.

652 sayılı Kanun Hükmünde Kararnamenin 30. Maddesinin “(1) Bakanlık, ilgili mevzuat hükümleri çerçevesinde taşra teşkilatı kurmaya yetkilidir.

(2) Her ilde ve ilçede bir millî eğitim müdürlüğü kurulur. İlçe millî eğitim müdürlükleri, görev ve hizmetleri yürütürken il millî eğitim müdürlüklerine karşı da sorumludur. İl ve ilçelerin sosyal ve ekonomik gelişme durumları, nüfusları ve öğrenci sayıları göz önünde bulundurularak, bu müdürlükler farklı tip ve statülerde kurulabilir ve bunlara farklı yetkiler verilebilir. İş durumuna ve ihtiyaca göre millî eğitim müdürlüklerine bağlı olarak ayrı il ve ilçe birimleri de kurulabilir.” hükmü ile kurulan il ve ilçe milli eğitim müdürlüklerinin yasal yapısı oluşturulmuştur.

Yukarıdaki maddeye istinaden oluşturulan İl ve ilçe Milli Eğitim Müdürlüklerinin Teşkilat yapısı, görev ve yetkileri, 14.06.1973 tarihli ve 1739 sayılı Millî Eğitim Temel Kanunu ve 25.08.2011 tarihli ve 652 sayılı Millî Eğitim Bakanlığının Teşkilat ve Görevleri Hakkında Kanun Hükmünde Kararname hükümlerine dayanılarak hazırlanan ve 18.11.2012 tarih ve 28471 sayılı resmi gazetede yayınlanan Millî Eğitim Bakanlığı İl ve İlçe Milli Eğitim Müdürlükleri Yönetmeliğinde hüküm altına alınmıştır.

Millî Eğitim Bakanlığı web sitesi mevzuatlar bölümünde yasal düzenlemeler sırasıyla Kanunlar, Kanun Hükmünde Kararnameler, Tüzükler, Yönetmelikler, Yönergeler, Bakanlar Kurulu Kararları, Tebliğler ve Genelgeler olarak düzenlenmiştir.

A-1739 sayılı Millî Eğitim Temel Kanunu, göre

Madde-2;

1- Atatürk İnkılap ve ilkelerine ve Anayasada ifadesini bulan Atatürk milliyetçiliğine bağlı; Türk Milletinin milli,ahlaki,insani, manevi ve kültürel değerlerini benimseyen, koruyan ve geliştiren;ailesini, vatanını,milletini seven ve daima yüceltmeye çalışan, insan haklarına ve Anayasanın başlangıcındaki temel ilkelere dayanan demokratik, laik ve sosyal bir hukuk devleti olan Türkiye Cumhuriyetine karşı görev ve sorumluluklarını bilen ve bunları davranış haline getirmiş yurttaşlar olarak yetiştirmek.

2- Beden, zihin ,ahlak ,ruh ve duygu bakımından dengeli ve sağlıklı şekilde gelişmiş bir kişiliğe ve karaktere ,hür ve bilimsel düşünme gücüne, geniş bir dünya görüşüne sahip, insan haklarına saygılı, kişilik ve teşebbüse değer veren, topluma karşı sorumluluk duyan; yaratıcı ve verimli kişiler olarak yetiştirmek.

3 -İlgi, istidat ve kabiliyetlerini geliştirerek gerekli bilgi, beceri ,davranışlar ve birlikte iş görme alışkanlığı kazandırmak suretiyle hayata hazırlamak ve onların, kendilerini mutlu kılacak ve toplumun mutluluğuna katkıda bulunacak bir meslek sahibi olmalarını sağlamak;

Böylece bir yandan Türk Vatandaşlarının ve Türk toplumunun refah ve mutluluğunu artırmak; öte yandan milli birlik ve bütünlük içinde iktisadi ,sosyal ve kültürel kalkınmayı desteklemek ve hızlandırmak ve nihayet Türk Milletini çağdaş uygarlığın yapıcı, yaratıcı ,seçkin bir ortağı yapmaktır.

Madde 28-Ortaöğretimin amaç ve görevleri, Millî Eğitimin genel amaçlarına ve temel ilkelerine uygun olarak;

1- Bütün öğrencilere ortaöğretim seviyesinde asgari ortak bir genel kültür vermek suretiyle onlara kişi ve toplumun sorunlarını tanıtmak, çözüm yollarını aramak ve yurdun iktisadi sosyal ve kültürel kalkınmasına katkıda bulunmak bilinci ve gücünü kazandırmak,

2- Öğrencileri, çeşitli program ve okullarla ilgi, istidat ve kabiliyetleri ölçüsünde ve doğrultusunda yüksek öğretimi veya hem mesleğe hem de yüksek öğretime veya hayata ve iş alanlarına hazırlamaktır.

MUT ŞEHİT EMİN ÇELİK ANADOLU LİSESİ MÜDÜRLÜĞÜ STRATEJİK PLAN 2015-2019

B- Liseler Yönetmeliğine göre;

Madde-1. Orta dereceli genel ortaöğretim kurumları , liselerden meydana gelir. Liseler öğrencilerini ,yüksek öğrenime hazırlayan okullardır.

Madde-2: Liseler, eğitim ve öğretim işlerinde öğrencisinin;

a) Türkiye Cumhuriyetinin, milli ahlaki benimsemiş ve olumlu bilim anlayışını kazanmış, çalışkan, yararlı yurttaşlar olarak yetişmesini;

b) Müfredatı programlarla saptanan ve yüksek öğrenimi izlemek için gerekli bulunan bilgi ve kültür düzeyine erişmesini;

c) Bilgilerini uygulama alanında kullanma yollarını öğrenmesini ve ileride meslek seçimini kolaylaştıracak surette yeteneklerinin geliştirilmesini;

d) İyi alışkanlıklar,maharetler kazanmasını, ruhça ve bedence sağlam olmasını

amaç sayar.

Yukarıda bahsedilen yasal mevzuatlar listeler halinde Stratejik Plan Durum Analizi kitapçığında ayrıntılı olarak verilmiştir.

2.2.2.OKULUMUZCA SUNULAN HİZMETLER

Faaliyet Alanı	Ürün ve Hizmetler	
1. EĞİTİM VE ÖĞRETİM İŞLERİ	1.1	Eğitim ve Öğretim İşleri (Genel)
	1.2	Eğitim ve Öğretim Programları
	1.3	Eğitim-Öğretim Yılı Çalışma Takvimi
	1.4	Ölçme ve Değerlendirme
	1.5	Yazılı ve Görsel Eğitim Materyali (Modül)/Ders Kitapları
	1.6	Ders Kitapları ve Diğer Eğitim Araçlarını İnceleme
	1.7	Ders Araç ve Gereçleri Hazırlama Çalışmaları
	1.8	Ders Planları
	1.9	Haftalık Ders Dağıtım Çizelgeleri ve Programları
	1.10	Sınav Komisyonları/Sınavlar
	1.11	Telafi Eğitimi
	1.12	Eğitim Kurumumuzda Açılan Kurslar
	1.13	Okul Sağlığı Çalışmaları
	1.14	Okuma Kültürü ve Kütüphane İşleri
	1.15	Taşınmalı Eğitim
	1.16	Tam Gün Tam Yıl Eğitim Uygulaması
	1.17	Meslek Standartları ve Tanımları
	1.18	Nöbet Hizmetleri
	1.19	Eğitimle İlgili Defter, Dosya, Çizelge ve Belgeler
	1.20	Eğitim Öğretim İle İlgili Diğer İşler
2. ÖĞRENCİ İŞLERİ	2.1	Öğrenci İşleri (Genel)
	2.2	Kayıt-Kabul
	2.3	Nakil ve Geçişler
	2.4	Denklik İşleri
	2.5	Devam-Devamsızlık
	2.6	Ödül ve Disiplin İşleri
	2.7	Öğrenci Askerlik İşlemleri
	2.9	Mezunların İzlenmesi
	2.10	Yatılılık/Bursluluk İşlemleri
	2.11	Öğrenci İşleriyle İlgili Diğer İşler

Faaliyet Alanı	Ürün ve Hizmetler	
3. SOSYAL, KÜLTÜREL VE SPOR FAALİYETLERİ	3.1	Sosyal ve Kültürel Faaliyetler (Genel)
	3.2	Öğrenci Meclisi
	3.3	Müsamereler, Yarışmalar
	3.4	Öğrenci Eğitim Faaliyetleri (Kamplar)
	3.5	Öğrenci Kulüpleri
	3.6	Toplum Hizmeti Çalışmaları
	3.7	Spor Faaliyetleri
	3.8	Sosyal ve Kültürel Faaliyetlerle İlgili Diğer İşler

ORTAÖĞRETİM HİZMETLERİ

Ortaöğretim hizmetleri

- a) Yükseköğretimle ilgili Bakanlıkça verilen görevleri yerine getirmek,
- b) Yükseköğretime giriş sınavları konusunda ilgili kurum ve kuruluşlarla işbirliği yapmak.
- c) Ortaöğretim eğitim öğretim programlarının uygulanmasını sağlamak, uygulama rehberleri hazırlamak,
- d) Ders kitapları, öğretim materyalleri ve eğitim araç-gereçlerine ilişkin işlemleri yürütmek, etkin kullanımlarını sağlamak,
- e) Eğitimde fırsat eşitliğini sağlamak,
- f) Eğitime erişimi teşvik edecek ve artıracak çalışmalar yapmak,
- g) Eğitim hizmetlerinin yürütülmesinde verimliliği sağlamak,
- h) Öğrencilere yönelik araştırma geliştirme ve saha çalışmaları yapmak,
- i) Eğitim moral ortamını, okul ve kurum kültürünü ve öğrenme süreçlerini geliştirmek,
- i) Eğitime ilişkin projeler geliştirmek, uygulamak ve sonuçlarından yararlanmak,
- j) Etkili ve öğrenci merkezli eğitimi geliştirmek ve iyi uygulamaları teşvik etmek.
- k) Eğitim ortamlarının fiziki imkânlarını geliştirmek,
- l) Öğrencilere barınma hizmeti sunmak ve bu hizmeti yürütmek,
- m) Çalışanlar arasında işbirliğini sağlamak,
- n) Kurumumuzun idari kapasite ve yönetim kalitesinin geliştirilmesini sağlamak,
- o) Kurumumuzun hizmet, verimlilik ve donatım standartlarını uygulamak, yerel ihtiyaçlara göre belirlenen çerçevede standartlar geliştirmek ve uygulamak,
- ö) Kurumumuzda iyi uygulama örneklerini teşvik etmek, yaygınlaşmasını sağlamak

5

**HAYAT BOYU
ÖĞRENME
HİZMETLERİ**

- Hayat boyu öğrenme hizmetleri**
- Hayat boyu öğrenmenin imkân, fırsat, kapsam ve yöntemlerini geliştirmek,
 - Öğrenme fırsat ve imkânlarını destekleyici çalışmalar yapmak,
 - Beceri ve hobi kursları ile kültürel faaliyetlerle ilgili iş ve işlemleri yürütmek,
 - Çocuk, genç ve aileler ile ilgili eğitim ve sosyo-kültürel etkinlikler yapmak,
 - Yetiştirme kurslarıyla öğrencileri Yüksek Öğretime hazırlamak.

2.2.3 ÇALIŞANLARIN GÖREV DAĞILIMI

SIRA NO.	UNVAN	GÖREVLERİ
1	OKUL MÜDÜRÜ	Okul müdürü; 1. Ders okutmak 2. Kanun, tüzük, yönetmelik, yönerge, program ve emirlere uygun olarak görevlerini yürütmeye, 3. Okulu düzene koyar 4. Denetler. 5. Okulun amaçlarına uygun olarak yönetilmesinden, değerlendirilmesinden ve geliştirmesinden sorumludur. 6. Okul müdürü, görev tanımında belirtilen diğer görevleri de yapar.
2	MÜDÜR BAŞYARDIMCISI	Müdür başyardımcısı, 1. Ders okutur 2. Müdürün en yakın yardımcısıdır. 3. Müdürün olmadığı zamanlarda müdüre vekâlet eder. 4. Okulun her türlü eğitim-öğretim, yönetim, öğrenci, personel, tahakkuk, ayniyat, yazışma, eğitici etkinlikler, yatılılık, bursluluk, güvenlik, beslenme, bakım, koruma, temizlik, düzen, nöbet, halkla ilişkiler gibi işleriyle ilgili olarak okul müdürü tarafından verilen görevleri yapar. 5. Müdür başyardımcısı, görev tanımında belirtilen diğer görevleri de yapar
3	MÜDÜR YARDIMCILARI	1. Ders okutur 2. Okulun her türlü eğitim-öğretim, yönetim, öğrenci, personel, tahakkuk, ayniyat, yazışma, sosyal etkinlikler, yatılılık, bursluluk, güvenlik, beslenme, bakım, nöbet, koruma, temizlik, düzen, halkla ilişkiler gibi işleriyle ilgili olarak okul müdürü tarafından verilen görevleri yapar 3. Müdür yardımcıları, görev tanımında belirtilen

		diğer görevleri de yapar.
4	ÖĞRETMENLER	<ol style="list-style-type: none">1. Ortaöğretim okullarında dersler branş öğretmenleri tarafından okutulur.2. Öğretmenler, kendilerine verilen sınıfın veya şubenin derslerini, programda belirtilen esaslara göre plânlamak, okutmak, bunlarla ilgili uygulama ve deneyleri yapmak, ders dışında okulun eğitim-öğretim ve yönetim işlerine etkin bir biçimde katılmak ve bu konularda kanun, yönetmelik ve emirlerde belirtilen görevleri yerine getirmekle yükümlüdürler.3. Sınıf öğretmenleri kendi sınıflarına her konuda kendi sınıflarına gerekli rehberliği yaparlar.4. Yönetimce verilen eğitim-öğretim görevlerini yapar
5	YÖNETİM İŞLERİ VE BÜRO MEMURU	<ol style="list-style-type: none">1. Müdür veya müdür yardımcıları tarafından kendilerine verilen yazı ve büro işlerini yaparlar.2. Gelen ve giden yazılarla ilgili dosya ve defterleri tutar, yazılanların asıl veya örneklerini dosyalar ve saklar, gerekenlere cevap hazırlarlar.3. Memurlar, teslim edilen gizli ya da şahıslarla ilgili yazıların saklanması ve gizli tutulmasından sorumludurlar.4. Öğretmen, memur ve hizmetlilerin özlük dosyalarını tutar ve bunlarla ilgili değişiklikleri günü gününe işlerler.5. Arşiv işlerini düzenlerler.6. Müdürün vereceği hizmete yönelik diğer görevleri de yaparlar
6	YARDIMCI HİZMETLER PERSONELİ	<ol style="list-style-type: none">1. Yardımcı hizmetler sınıfı personeli, okul yönetimince yapılacak plânlama ve iş bölümüne göre her türlü yazı ve dosyayı dağıtmak ve toplamak,2. Başvuru sahiplerini karşılamak ve yol göstermek,3. Hizmet yerlerini temizlemek,4. Aydınlatmak ve ısıtma yerlerinde çalışmak,5. Nöbet tutmak,6. Okula getirilen ve çıkarılan her türlü araç-gereç ve malzeme ile eşyayı taşıma ve yerleştirme işlerini yapmakla yükümlüdürler.7. Bu görevlerini yaparken okul müdürünün vereceği diğer hizmetleri yaparlar.
		<ol style="list-style-type: none">1. Rehberlik programının uygulanışında sınıf rehber öğretmenlerine yardım etmek2. Okula yeni gelen öğrencilere, sınıf rehber öğretmeni ile işbirliği yaparak, okulu ve yakın çevreyi tanıtan çalışmalar yapmak3. Okulun öğretim programı, uygulanan mevzuat ve bunlarla yapılan değişiklikleri rehberlik ve psikolojik danışma hizmetlerini, disiplin kurulları ve ihtiyaç duyulan diğer konular hakkında açıklayıcı bilgiler hazırlar ve öğrencilere duyurulmasını sağlamak4. Eğitici çalışmaları programlamada ilgili ve sorumlu

7

**REHBERLİK
HİZMETLERİ**

öğretmenlere yardım etmek, bu çalışmalara katılan öğrencilerin uyum ve gelişim durumlarını takip etmek, görülün aksaklıkların çözümüne çalışır.

5. Sınıf rehber öğretmenleriyle görüşerek, problemlili ve rehberliğe muhtaç öğrencileri takip etmek, görülen aksaklıkların çözümüne çalışmak

6. Sınıf rehber öğretmenleriyle görüşerek, problemlili ve rehberliğe muhtaç öğrencileri tespit etmek, şahsi ve ailevi problemlerinin çözümü için gerekli çalışmaları yapmak

7. Öğrencilerin gidebileceği üst okullar, çalışabileceği, iş ve meslekler hakkında bilgi toplamak ve bu bilgileri öğrencilere duyurmak.

8. Okulda iş ve meslekleri tanıtıcı programlar hazırlamak, ilgili okullara ve iş yerlerine öğrencilerle birlikte geziler düzenlemek

9. Öğrencilerin genel ve özel yetenekleri ile ilgili, kişilik özellikleri ve bilgi seviyeleri hakkında bilgi toplamak amacı ile test, envanter ve anket gibi psikolojik ölçme araçları uygulamak, sonuçlarını toplu dosyalara işlemek, özel ve şahsi bilgileri gizli tutmak

10. Üstün zekalı ve üstün özel yetenekli öğrencilerle, özel ihtiyaçları olan öğrencileri tespit etmek ve bunları koordinatör rehber öğretmenlere bildirmek

11. Öğretim programları, okul ve meslek seçimi, başarısızlık, öğrenme güçlükleri, şahsi ve sosyal uyum problemleri vb. konularda öğrencilere psikolojik danışmanlık yapmak, danışmanlık yaptığı öğrencilerin uyum ve gelişim durumlarını takip etmek ve sonuçlarını değerlendirmek

12. Öğrencilerin rehberlik ve psikolojik danışmaya olan ihtiyaçları, problemleri ile başarılarını etkileyen faktörler hakkında inceleme ve araştırma yapmak, sonuçları hakkında öğretmenlere ve okul yöneticilerine tekliflerde bulunmak

13. Rehberlik ve psikolojik danışma hizmetleri ile ilgili gerekli kayıtları tutmak, ilgili yazılara cevaplar hazırlamak ve istenen raporları düzenlemek

14. Çocukların genel olarak yetenek, ilgi, başarı ve gelişim durumları ve diğer konular hakkında velilere açıklamada bulunmak

15. Rehberlik hizmetlerinde kullanılacak test, envanter, anket, toplu dosya gibi araçları hazırlamada ve geliştirme çalışmalarına katılmak

16. Okul-aile birliği toplantılarına katılmak ve bu toplantılarda rehberlik ve psikolojik danışma hizmetleri hakkında açıklayıcı bilgiler vermek

17. Çevrede hizmet veren kuruluşların ve başka okulların çalışmalarını takip etmek ve bunlarla işbirliği yapmak

18. Okulu bitiren öğrencilerin durumlarını incelemek ve sonuçlarını analiz ederek ilgililerin bilgisine sunmak

19. Disiplin kurulu toplantılarına iştiraki mahiyette katılmak, olayların yorumunda ve ceza tertibinde fikrini söylemek

2.3) MEVCUT DURUM**2.3.1 OKULUN PERSONEL YAPISI**

2013-2014 YILI YÖNETİCİ VE ÖĞRETMEN DURUMU							
SIRA NO	Görevi	E	K	T	Lisans	Y.Lisans	Uzman
1	MÜDÜR	1		1		“	
2	MÜDÜR BAŞ YARDIMCISI	1		1	“		
3	MÜDÜR YARDIMCISI	2	1	3	“		
4	TÜRK DİLİ VE EDEBİYATI		5	5	“		
	DİN KÜLT.VE AH.BİLGİSİ	1	1	2	“		
	FELSEFE ÖĞRETMENİ	1		1	“		
5	TARİH ÖĞRETMENİ	2	1	3	“		
6	COĞRAFYA ÖĞRETMENİ	1	1	2	“		
	MATEMATİK ÖĞRETMENİ	3	1	4	“		
	FİZİK ÖĞRETMENİ		1	1	“		
7	KİMYA	1		1	“		
	BİYOLOJİ	2		2	“		
	İNGİLİZCE	1	2	3	“		
8	MÜZİK ÖĞRETMENİ		1	1	“		
9	SAĞLIK BİLGİSİ ÖĞRETM.		1	1	“		
10	BEDEN EĞİTİMİ ÖĞRETMENİ	1	1	2	“		
11	BİLİŞİM TEKNOLOJİLERİ		1	1	“		
	GÖRSEL SANATLAR		1	1	“		
12	REHBER ÖĞRETMEN		2	2	“		
13	ÜCRETLİ ÖĞRETMEN	1	2	3	“		
14	ALMANCA		1	1	“		
15					“		
TOPLAM		18	23	41	“		

2.3.2 PERSONEL DURUMU

SIRA NO	Görevi	E	K	T
1	MEMUR			
2	HİZMETLİ	2	1	3
3	SÖZLEŞMELİ PERSONEL	-	-	-
4	GEÇİCİ PERSONEL	2	5	7
TOPLAM		4	6	10

2.3.3 OKULUN ÖĞRENCİ DURUMU**Öğrenci Sayısı Dağılımı**

ŞEHİT EMİN ÇELİK ANADOLU LİSESİ ÖĞRENCİ SAYISI									
SINIFLAR	2011-2012			2012-2013			2013-2014		
	E	K	T	E	K	T	E	K	T
9. SINIFLAR	86	86	172	80	99	179	62	89	151
10. SINIFLAR	64	75	139	70	79	149	72	79	151
11. SINIFLAR	65	72	137	60	66	126	72	77	149
12. SINIFLAR	57	84	141	66	71	137	44	61	105
TOPLAM	272	317	589	276	315	591	250	306	556

	2012	2013	2014
Ortaöğretimde derslik başına düşen öğrenci sayısı	26,7	29,5	29

2.3.4 Öğrenci Ödül Durumu

ÖDÜL ALAN ÖĞRENCİ SAYILARI			
Yıllar	Takdir	Teşekkür	Onur Belgesi
2011-2012	98	216	172
2012-2013	53	244	123
2013-2014	19	178	80

2.3.5 Disiplin Durumu

ÖĞRENCİ SAYILARI				
Yıllar	Disiplin kurulu toplanma sayısı	Disiplin cezası alan öğrenci sayısı	Uyarı/Kınama	Uzaklaştırma
2011-2012	5	2	-	2
2012-2013	5	6	-	2
2013-2014	4	2	2	-
2014-2015	4	1		1

2.3.6 Devamsız Öğrenci Sayısı

Özürlü-Özürsüz Toplam Devamsızlık Oranları			
Yıllar	Öğrenci Sayısı	Özürlü Özürsüz Devamsızlık Toplamı	Devamsızlık Oranı
2011-2012	572	10090	17,6
2012-2013	586	8645	14,75
2013-2014	593	7439	12,5

Özürsüz Devamsızlık Oranları		
Yıllar	Öğrenci Sayısı	Özürsüz Devamsızlık Oranları
2011-2012	572	3,05
2012-2013	586	2,9
2013-2014	593	2,7

2.3.7 Sosyal Etkinlikler Durumu

SOSYAL ETKİNLİK KULÜPLERİ		
Yıllar	Sosyal kulüp sayısı	Kulüp çalışmalarında belge alan Öğrenci Sayısı
2011-2012	15	25
2012-2013	15	32
2013-2014	15	38

2.3.8 Rehberlik Hizmetleri

REHBERLİK HİZMETLERİNDEN YARARLANAN ÖĞRENCİ SAYISI						
EĞİTİM ÖĞRETİM YILI	ÖĞRENCİ GÖRÜŞMESİ	VELİ GÖRÜŞMESİ	BİREYSEL PSİKOLOJİK DANIŞMADAN FAYDALANAN	BİREYSEL EĞİTSEL DANIŞMADAN FAYDALANAN	BİREYSEL MESLEKİ DANIŞMADAN FAYDALANAN	GRUPLA EĞİTSEL REHBERLİK HİZMETİ ALAN
2011-2012	174	27	41	106	47	-
2012-2013	165	23	35	185	45	-
2013-2014	200	54	40	95	65	-
2014-2015	215	60	49	215	135	-

2.3.9 Sportif Faaliyetler

Lisanslı Öğrenci Sayısı : Son 3 yıldır futbolda 54 lisanslı öğrencimiz var.
Yarışmalara Katılım : Akdeniz oyunları, Spor oyunları Futbol turnuvası a katıldık Okul Sporları. Futbol ve voleybol turnuvalarına katıldık.

Yapılan Yarışmalar ve Alınan Dereceler

SPOR DALLARI	ALINAN DERECE	İL İÇİNDE	ULUSAL
Futbol	İlçe 1.ligi ve 2.ligi	3.lük	-
Kros	İlçe1.ligi 3 sene	-	-

2.3.10

KÜLTÜREL FAALİYETLER	2011		2012		2013		2014	
	Faaliyet Sayısı	Katılımcı Sayısı	Faaliyet Sayısı	Katılımcı Sayısı	Faaliyet Sayısı	Katılımcı Sayısı	Faaliyet Sayısı	Katılımcı Sayısı
Şiir	3	15	3	16	3	16	3	17
Resim	2	8	3	6	2	6	2	8
Kompozisyon	3	4	2	3	1	4	2	4
Ses yarışması	-	-	-	-	-	-	-	-
Tiyatro	1	17	1	21	1	14	1	16
Toplam	9	44	9	42	7	40	8	45
Verilen Top. Ödül		-		-		-		-

2.3.11 Öğrenci Sınıf Geçme Verileri

SINIF TEKRARI YAPAN ÖĞRENCİ SAYILARI							
Yıllar	Öğrenci Sayısı	Doğrudan Geçen Öğrenci Sayısı	%	Sorumluluğu bulunan öğrenci sayısı	%	Sınıf Tekrarı yapan öğrenci sayısı	%
2011-2012	572	501	87,5	85	14,86	71	12,4
2012-2013	586	543	92,6	91	15,52	46	7,84
2013-2014	593	582	98,1	28	4,72	11	1,85

2.3.12 Merkezi Sınavlardaki Başarı Durumu

	Sınava Giren Öğrenci Sayısı	Yerleşen Öğrenci Sayısı	%
2011-2012	132	49	37,13
2012-2013	117	70	60
2013-2014	126	49	38,8

2014 YGS NET SAYILARI

ÖĞRENCİ SAYISI	TÜRKÇE			SOSYAL BİLGİLER			TEMEL MATEMATİK			FEN BİLİMLERİ			TOPLAM NET
	D	Y	N	D	Y	N	D	Y	N	D	Y	N	
127	23,4	13,00	20,1	15,3	14,6	10,9	3,9	3,3	3,0	2,8	3,1	2,0	36,18

2014 YGS PUAN TÜRÜNE GÖRE SIRALAMA

ÖĞRENCİ SAYISI	YGS-1	YGS-2	YGS-3	YGS-4	YGS-5	YGS-6	YGS (1-6) ORTALAMA
127	172,43	171,06	225,59	217,28	212,32	195,43	199,018

SON ÜÇ YILIN LYS PUAN ORTALAMALARI

PUANLAR	2012	2013	2014
MF1	167,974	172,19	162,41
MF2	147,458	160,74	150,8
MF3	146,089	160,89	150,81
MF4	158,041	165,9	155,63
TM1	180,211	185,46	172,48
TM2	185,906	188,39	176,14
TM3	194,128	193,75	183,6
TS1	197,02	157,12	184,47
TS2	211,741	171,45	192,76
DİL1	-	189,55	-
DİL2	-	221,18	-
DİL3	-	281,67	-

MUT ŞEHİT EMİN ÇELİK ANADOLU LİSESİ MÜDÜRLÜĞÜ STRATEJİK PLAN 2015-2019

ŞEHİT EMİN ÇELİK ANADOLU LİSESİ BURS ALAN - PANSİYONDA KALAN ÖĞRENCİ SAYILARI

BURS VE PANSİYONLAR	2012	2013	2014
Burs Alan Ortaöğretim Öğrenci Sayısı	7	13	10
Pansiyonların Yatak Kapasitesi	-	-	110
Pansiyonda Barınan Öğrenci Sayısı	-	-	110

2.3.13 PROJELER

1-AB Eğitim ve Gençlik Merkezi Programları.

Başvuran Kurum /	Proje adı	Ortaklık	Yararlanıcı	Hibe
Şehit Emin Çelik Anadolu Lisesi	StudentsMotivatedActivitiesthroughRuralTourism	Koordinatör	24	23.000

B

TÜBİTAK ORTAÖĞRETİM ÖĞRENCİLERİ ARAŞTIRMA PROJELERİ YARIŞMASI:

YILLAR	BAŞVURU SAYISI	BÖLGE SERGİSİNE KALAN	ANKARA FİNALLERİNE KALAN	ÖDÜL ALAN
2011	-	-	-	-
2012	6	-	-	-
2013	8	-	-	-

2.3.15 OKULUN FİZİKİ İMKÂN LARI

Bina Durumu

YERLEŞİM		
TOPLAM ALAN	BİNALARIN ALANI	BAHÇE ALANI
10.000	7.000	3000

Fiziki Durumu

FİZİKİ İMKANLAR		
SIRA NO	FİZİKİ DURUM	SAYISI
1	Derslik Sayısı	28
2	Biyoloji Laboratuvarı	-
3	Fizik Laboratuvarı	-
4	Kimya Laboratuvarı	-
5	Bilgisayar Laboratuvarı	1
6	Kütüphane	1
7	Müdür odası	1
8	Müdür Başyardımcısı odası	-
9	Müdür yardımcısı odası	2
10	Rehberlik servisi	1
11	Öğretmenler odası	2
12	Zümre öğretmen odası	-
13	Tarih –Coğrafya Dersliği	-
14	İngilizce Dersliği	-
15	Memur odası	1
16	Hizmetliler odası	1
17	Çok amaçlı salon	1

Kuruluşun Teknolojik Altyapısı

Donanım Türü	Mevcut	İhtiyaç
Bilgisayar	22	5
Projeksiyon	2	-
Faks	1	-
Tarayıcı	2	-
Fotokopi makinesi	3	-
Dizüstü bilgisayar	1	-
Lazer yazıcı	5	3
Nokta vuruşlu yazıcı	-	-
Mürekkep püskürtmeli	1	-
Akıllı Tahta	34	-
.....		

2.3.16 MALİ DURUM

OKUL AİLE BİRLİĞİ HESABI			
GELİRLER	TUTARI	GİDERLER	TUTARI
2011-2012 YILI GELİRLERİ	16,500	2011-2012 YILI GİDERLERİ	14,750
2012-2013 YILI GELİRLERİ	21,538	2012-2013 YILI GİDERLERİ	21,101
2013-2014 YILI GELİRLERİ	16857	2013-2014 YILI GİDERLERİ	15,934
2014-2015 YILI GELİRLERİ	17350	2014-2015 YILI GİDERLERİ	11.335

GENEL BÜTÇE			
GELİRLER	TUTARI	GİDERLER	TUTARI
2013-2014 YILI GELİRLERİ	600.000TL	2013-2014 YILI GİDERLERİ	650.000 TL
2014-2015 YILI GELİRLERİ	475.000 TL	2014-2015 YILI GİDERLERİ	475.000 TL

2013-2014 Eğitim-Öğretim yılında okulumuza kız pansiyonu yeni açıldığı için genel bütçeden ödenek fazla gelmiştir.

2.4. PEST(ÇEVRE) ANALİZİ

Çevre analizinde; okulumuzu etkileyebilecek dışsal değişimler ve eğilimler değerlendirilmiştir. PEST Analizi faktörlerin incelenerek önemli ve hemen harekete geçilmesi gerekenleri tespit etmek ve bu faktörlerin, olumlu veya olumsuz kimleri etkilediğini ortaya çıkarmak için yapılan analizdir. Okulumuzda PEST Analizi, politik(siyasi), ekonomik, sosyal ve teknolojik faktörlerin incelenerek önemli ve hemen harekete geçirilmesi gerekenleri tespit etmek ve bu faktörlerin olumlu (fırsat) veya olumsuz (tehdit) etkilerini ortaya çıkarmak için yapılan bir analizdir. Sosyal faktörler çevrenin sosyokültürel değerleri ve tutumları ile ilgilidir.

Bu değer ve tutumlar okulumuzun çalışanları ve hizmet sunduğu kesimler açısından önemlidir. Çünkü bu konular örgütün stratejik hedeflerini, amaçlarını etkileyebilir, kurum açısından bir fırsat ya da tehdit oluşturabilir. Sosyal açıdan çevre analizi yapılırken kurumun bulunduğu çevredeki yaşantı biçimi, halkın kültürel düzeyi, toplumsal gelenekler vb. konular dikkate alınmalı, bu konuların kurum açısından bir fırsat mı yoksa tehdit unsuru mu olduğu tespit edilmelidir. Teknolojik alandaki hızlı gelişmeler, telefon, radyo, televizyon ve internet gibi günümüz haberleşme araçları çevrede olup bitenlerden zamanında haberdar olma olanakları yanında, yazılı haberleşmenin ifade güçlüklerini ortadan kaldırmış, hatta birtakım olayları görerek anında izleyebilme olasılığını gerçekleştirmiş bulunmaktadır.

Bu durum bilimsel, teknik ve düşünsel alanlarda meydana gelen gelişmelerin iyi veya kötü sonuçlarıyla bütün dünyaya yayılmasını sağlamaktadır.

Böylece, dünyada kişiler arası ilişkilerde olduğu kadar, grup ve uluslararası ilişkilerde de sosyokültürel yönden hızlı değişimler meydana gelmektedir. Bilimsel, teknik ve düşünsel değişimler, eğitim ve öğretim alanındaki sistem ve yöntemleri de temelinden değişime zorlamaktadır.

MUT ŞEHİT EMİN ÇELİK ANADOLU LİSESİ MÜDÜRLÜĞÜ STRATEJİK PLAN 2015-2019

2.4.1. PEST-E ANALİZİ

POLİTİK VE YASAL ETMENLER	EKONOMİK ÇEVRE DEĞİŞKENLERİ
<ul style="list-style-type: none">*Milli Eğitim Bakanlığı ve İl ve İlçe Milli Eğitim Müdürlüğü 2015-2019 Stratejik Planlarının incelenmesi*Yasal yükümlülüklerin belirlenmesi*Personelin yasal hak ve sorumlulukları*Oluşturulması gereken kurul ve komisyonlar.*Okul çevresindeki politik durum*Öğrencilerin değişik ihtiyaçlarına, doğal yeteneklerine ve ilgi alanlarına odaklanması*Okulumuzun bulunduğu çevrenin, eğitime-öğretime erişebilirlik hakkında zorunlu eğitimi aşan beklentileri	<ul style="list-style-type: none">*Okulun bulunduğu çevrenin genel gelir durumu*İş kapasitesi*Okulun gelirini arttırıcı unsurlar*Okulun giderlerini arttıran unsurlar*Tasarruf sağlama imkânları*İşsizlik durumu*Mal-ürün ve hizmet satın alma imkânları*Kullanılabilir gelir*Velilerin sosyoekonomik düzeyi*Bilginin, refaha ve mutluluğa ulaşmada itici güç olarak belirmesi*Toplum kavramında, internet kullanımı sonucunda meydana gelen değişiklikler*Çalışanlarda değişik becerilerin ve daha fazla esnekliğin aranmasına yol açan küreselleşme ve rekabetin gittikçe arttığı ekonomi*İstihdamda geleneksel alanlardan bilgi ve hizmet sektörüne kayış*Vasıfsız işlerdeki düşüş ve istihdam için gerekli nitelik ve becerilerdeki artış*Kariyer yönü ve istihdamda değişiklikler içeren yeni kariyer yapıları
SOSYO-KÜLTÜREL ÇEVRE DEĞİŞKENLERİ	TEKNOLOJİK ÇEVRE DEĞİŞKENLERİ
<ul style="list-style-type: none">*Kariyer beklentileri*Ailelerin ve öğrencilerin bilinçlenmeleri*Aile yapısındaki değişimler(geniş aileden çekirdek aileye geçiş, erken yaşta evlenme vs.)*Nüfus artışı*Göç*Nüfusun yaş gruplarına göre dağılımı*Doğum ve ölüm oranları*Hayat beklentilerindeki değişimler (Hızlı para kazanma hırısı, lüks yaşama düşkünlük, kırsal alanda kentsel yaşam)*Göçler dolayısıyla artan mahallemizdeki okul çağı öğrenci sayısı*Birçok geleneksel sosyal yapının etkisinin azalması	<ul style="list-style-type: none">*Milli Eğitim Bakanlığı teknoloji kullanım durumu,*e- devlet uygulamaları*e-öğrenme, e-akademi, e-okul, eba uzem internet olanakları*Okulun sahip olmadığı teknolojik araçlar bunların kazanılma ihtimali*Çalışan ve öğrencilerin teknoloji kullanım kapasiteleri,*Öğrenci ve çalışanların sahip olduğu teknolojik araçlar*Teknoloji alanındaki gelişmeler*Okulun yeni araçlara sahip olma imkânları*Teknolojinin eğitimde kullanım,*Teknolojinin ilerlemesinin, yayılmasının ve benimsenmesinin artması*Bilginin hızlı üretimi, erişilebilirlik ve kullanılabilirliğinin gelişmesi*Teknolojinin sağladığı yeni öğrenme ve etkileşim-paylaşım olanakları

2.5)PAYDAŞ ANALİZİ

2.5 PAYDAŞ ANALİZİ:

Paydaş analizinin yapılmasında; stratejik planlamanın temel unsurlarından biri olan katılımcılığın sağlanabilmesi için Kurumumuzun etkileşim içinde bulunduğu tarafların görüşleri dikkate alınarak stratejik planın sahiplenilmesine çalışılmıştır.

Stratejik Planın sadece üst yönetime mal edilmesi katılımı engellemektedir. Planlarda tanımlanan paydaşların, sürece katılımının sağlanması planın uygulanabilirliğini arttırmaktadır. Paydaş yani ilgili taraflar bir kurumdan doğrudan veya dolaylı, maddi veya manevi, olumlu veya olumsuz etkilenen kişi, kurum veya gruplardır. Paydaş analizinde amaç hazırlanan stratejik planı ve hizmetleri yararlanıcıların beklentileri doğrultusunda şekillendirmek, stratejik plan hazırlıklarında vatandaş odaklılığı sağlamak ve katılımcılık ile hesap verme sorumluluğunu tesis etmektir (Yıldırım, 2011: 73-74).

Planlama sürecinde katılımcılığa önem veren kurumumuz tüm paydaşların görüş, talep, öneri ve desteklerinin stratejik planlama sürecine dahil edilmesini hedeflemiştir. Mut Şehit Emin Çelik Anadolu Lisesi Müdürlüğü, faaliyetleriyle ilgili ürün ve hizmetlere ilişkin memnuniyetlerin saptanması konularında başta iç paydaşlar olmak üzere kamu kurumları, işverenler, sivil toplum kuruluşları, yerel yönetim ve yöneticilerinden oluşan dış paydaşların büyük bölümünün stratejik planlama sürecine katılımını sağlamıştır. Bunu gerçekleştirmeye yönelik olarak Stratejik Planlama Ekibi ve ilçemizdeki okul ve kurum yöneticileri ile toplantılar düzenlenmiş ve katılımçıların paylaşımları sonucunda kurumumuzun paydaşlarla ilişkilerinin seviyesi ve önceliklerin tespit edilmesine çalışılmıştır.

Son olarak Mut Şehit Emin Çelik Anadolu Lisesi Müdürlüğü paydaşları, iç paydaşlar, dış paydaşlar ve yararlanıcı temelinde ayrılmış; iç /dış paydaş ve yararlanıcıların da, temel ve stratejik konuları belirtilmiştir. Bu paydaşlar, kuruma girdi sağlayan, ürün ve hizmet sunulan, iş birliği içinde olunan, faaliyetlerimizden etkilenen ve faaliyetlerimizi etkileyen kesimlerden oluşma noktasındaki önceliklerine göre de aşağıdaki gibi sınıflandırılmıştır: Paydaş analizinde aşamalar;

- Paydaşların tespiti
- Paydaşların önceliklendirilmesi
- Paydaşların değerlendirilmesi
- Görüş ve önerilerin alınması

2.5.1 PAYDAŞLARIN TESPİTİ

Paydaş analizinin ilk aşamasında kurumumuzun paydaşlarının kimler olduğunun tespit edilebilmesi için;

- Kurumumuzun faaliyet ve hizmetleri ile ilgisi olanlar kimlerdir?
- Kurumumuzun faaliyet ve hizmetlerini yönlendirenler kimlerdir?
- Kurumumuzun sunduğu hizmetlerden yararlananlar kimlerdir?
- Kurumumuzun faaliyet ve hizmetlerinden etkilenenler ile faaliyet ve hizmetlerini etkileyenler kimlerdir?

Sorularına cevap aranmıştır.

Bu aşamada stratejik planlama ekibi kurumumuzun bütün paydaşlarını ayrıntılı olarak belirlemiş, ayrıca bir paydaşta farklı özellik, beklenti ve öneme sahip alt gruplar mevcutsa; paydaşlar bu alt gruplar bazında ele alınarak büyük çaplı bir paydaş listesi oluşturmuştur.

Paydaşların kurumla ilişkileri belirlenerek iç paydaş /dış paydaş/ yararlanıcı olarak sınıflandırılması yapılmıştır.

2.5.2 PAYDAŞLARIN BELİRLENMESİ

İç Paydaşlar	Dış Paydaşlar
<p>İÇ PAYDAŞLAR</p> <ol style="list-style-type: none">1. Milli Eğitim Müdürlüğü: Milli Eğitim Bakanlığının ürettiği politikaları uygulayan ve okulun bağlı olduğu mercidir.2. Öğretmenler: Hizmeti veren personellerdir.3. Öğrenciler: Hizmetin sunulduğu paydaşlardır.4 Veliler: Okullara maddi ve manevi destek sağlayabilme kapasitesi bulunur. Aynı zamanda uyum ve işbirliği içinde olunması gereken kesimdir.5. Okul Aile Birliği: Okulun tedarikçisi konumunda olup, okulun lojistik yönden destekçisi ve işleticisi olma işlevi vardır.6. Memurlar: Görevli personeldir.	<p>DIŞ PAYDAŞLAR</p> <ol style="list-style-type: none">1. Yerel Yönetimler: Eğitim hizmetinin lojistik destekçileri olmaları beklenir.2. Medya: Eğitimin niteliğinin artırılmasında işbirliği kaçınılmaz ve gerekli olan stratejik bir dış paydaştır.3. Üniversiteler: Eğitim öğretim hizmetinin niteliği açısından destekçi ve işbirlikçi konumda olması gereken tedarikçi ve müşteri sayılabilecek kesimdir.4. Sivil Toplum Örgütleri: En stratejik destekçi konumundadırlar. Uyumlu bir işbirliği ile bir gelişim fırsatıdır.

2.4.3 PAYDAŞLARIN ÖNCELİKLENDİRİLMESİ

Mut Şehit Emin Çelik Anadolu Lisesi Müdürlüğü Paydaş Önceliklendirme Matrisi

PAYDAŞLAR	İÇ PAYDAŞ	DIŞ PAYDAŞ	YARARLANICI	NEDEN PAYDAŞ	Paydaşın Kurum Faaliyetlerini Etkileme Derecesi	Paydaşın Taleplerine verilen Önem	Sonuç
					"Tam 5, Çok 4, Orta 3, Az 2, Hiç 1"	1,2,3 Gözet 4,5 Birlikte Çalış	
					1,2,3 İzle 4,5 Bilgilendir		

İÇ PAYDAŞIN ÖNCELİĞİ

PAYDAŞ	LİDER	ÇALIŞANLAR	HİZMET ALANLAR	TEMEL ORTAK	STRATEJİK ORTAK	TEDARİKÇİ
İl Milli Eğitim Müdürlüğü				✓	✓	✓
Okul Müdürü	✓	✓				
Öğretmenler		✓	✓			
Öğrenciler			✓			
Veliler			✓			
Okul Aile Birliği						✓
Memurlar		✓	✓			

DIŞ PAYDAŞIN ÖNCELİĞİ

PAYDAŞ	LİDER	ÇALIŞANLAR	HİZMET ALANLAR	TEMEL ORTAK	STRATEJİK ORTAK	TEDARİKÇİ
Yerel Yönetimler					✓	✓
Medya					✓	
Üniversiteler					✓	✓
Sivil Toplum Örgütleri					✓	

2.5.4 KURUM KÜLTÜRÜ

MÜDÜRLÜĞÜMÜZ İÇ İLETİŞİM SÜRECİ

Müdürlüğümüzde kurum kültürüne etki eden iletişim süreci oluşturmak amacıyla yatay ve dikey iletişim kanalları yapılandırılmıştır. Dikey yapılanmada Müdür Yardımcıları okul müdürümüze bağlı olarak çalışmaktadır. Müdürlüğümüzde çalışanlar yapılandırma düzeyinde birbirleriyle iletişim kurmaktadır. Kurum içi iletişim belirlenen kurallara uygun olarak dikey ve yatay bir düzende iç yazışmalar, panolar, telefonlar ve periyodik toplantılar yoluyla yapılmaktadır.

Okul Müdürü; müdür yardımcıları ve diğer çalışanlar ile ihtiyaç duyulduğunda toplantılar yapmaktadır.

Ayrıca, kurum dışı iletişim kurmak amacıyla hazırlanan kurumumuzun WEB sayfaları, telefon, toplantılar, yüz yüze görüşmeler ve medya organları etkin olarak kullanılmaktadır.

MÜDÜRLÜĞÜMÜZ KARAR ALMA SÜRECİ

Müdürlüğümüzde karar alma süreci; Ortaöğretim kurumları Yönetmeliği ve diğer ilgili mevzuatlar doğrultusunda gerçekleşmektedir.

Okul Müdürü, kurumla ilgili olarak alınacak kararlarda tarafların görüşlerini alarak, katılımcı bir yöntemle karar vermektedir. Gerekli durumlarda alınacak kararın niteliğine göre müdürlük bünyesinde komisyonlar oluşturularak komisyonun çalışmaları neticesinde bildirdiği görüş doğrultusunda karar vermektedir. Müdürlüğümüzde karar alma sürecinde katılımcılık temel ilke olarak belirlenmiştir.

2.5.5 ÜST POLİTİKA BELGELERİ

- Milli Eğitim Bakanlığı Stratejik Planı
- Mersin Milli Eğitim Müdürlüğü Stratejik Planı
- Mut İlçe Milli Eğitim Müdürlüğü Stratejik Planı

2.6 GZFT (SWOT) ANALİZİ

KURUM İÇİ ANALİZ

Güçlü Yönler

- 1-Okul Yönetici ve Öğretmenlerimiz İhtiyaç duyduğunda İlçe idarecilerine anında ulaşabilmesi,
- 2-Okulumuzda Sosyal-Kültürel etkinliklerde çalışan iyi bir ekibin olması,
- 3-Liderlik davranışlarını sergileyebilen yöneticiler ve çalışanların bulunması,
- 4-Akademik donanımı yüksek Eğitimcilerin bulunması
- 5-İlimizde ve İlçemize Stratejik Planlamada her an yanımızda olan bir AR-GE ekibinin bulunması
- 6-Öğrenci sayımız ne çok fazla; ne de çok az olması.

KURUM İÇİ ANALİZ

Zayıf Yönler

- 1-Aynı binada iki farklı okulun bulunması,
- 2-Okulun Fiziki yetersizliğinden Laboratuvar, Kütüphane, Spor salonu, resim ve Müzik odalarının bulunmaması,
- 4-Öğrencilerimizin çoğunun taşıma merkezli köylerden gelip gitmesi,
- 5-Taşınan öğrencilerimiz için bir yemek salonunun bulunmaması.
- 6-Okulumuza düşük puanlı öğrencilerin gelmesi

FIRSATLARIMIZ

- 1-İlçemizde veli profilinin eğitime desteğinin yüksek olması.
- 2-AB projelerine katılabilme imkânlarının güçlü olması,
- Okulumuzda Fatih projesi kapsamında Akıllı tahtaların bulunması ve Öğrencilerimize tablet bilgisayar dağılımı ile gelişen teknolojinin daha çok tanınmaya ve kullanılmaya başlanması;
- 3-Okullarımızda her bakımdan eğitim için bir güvenli ortamın bulunması
- 4-Okular ve Kurumlar arasındaki anlayış ve uyum ortamı.

TEHDİTLERİMİZ

- 1-Gelişmekte olan Gençlerimiz için tehdit oluşturan ilçemizdeki gazino, bar ortamının çok fazla bulunması,
- 2-İl Merkezine uzak oluşumuzdan tiyatro, sinema ortamının bulunmaması,
- 3-Sportif alanların olmayışı
- 4-Okul dağılma saatlerinde emniyetçe yeterli denetimin yapılmaması

2.7 GELİŞİM/SORUN ALANLARI LİSTESİ

Bakanlığımızın ve il Milli Eğitim Müdürlüğünün gelişim/sorun alanları örnek alınarak, okulumuzun gelişim /sorun alanları 3 ana başlık altında toplam 33 gelişim/sorun alanı olarak belirlenen okulumuzun gelişim/sorun alanları aşağıda verilmiştir.

2.7.1 EĞİTİM VE ÖĞRETİME ERİŞİM İLE İLGİLİ GELİŞİM/SORUN ALANLARI

1. Ortaöğretimde okullaşma
2. Ortaöğretimde devamsızlık
3. Ortaöğretimde örgün eğitimin dışına çıkan öğrenciler
4. Zorunlu eğitimden erken ayrılma
5. Taşımali eğitim
6. Yurt ve pansiyonların doluluk oranları
7. Hayat boyu öğrenmeye katılım
8. Hayat boyu öğrenmenin tanıtımı

2.7.2 EĞİTİM VE ÖĞRETİMDE KALİTE İLE İLGİLİ GELİŞİM/SORUN ALANLARI

1. Eğitim öğretim sürecinde sanatsal, sportif ve kültürel faaliyetler
2. Okuma kültürü
3. Zararlı alışkanlıklar
4. Haftalık ders çizelgeleri
5. Eğitimde bilgi ve iletişim teknolojilerinin kullanımı
6. Örgün ve yaygın eğitimi destekleme ve yetiştirme kursları
7. Temel dersler önceliğinde ulusal ve uluslararası sınavlarda öğrenci başarı durumu
8. Sınav odaklı sistem ve sınav kaygısı
9. Eğitsel değerlendirme ve tanılama
10. Eğitsel, mesleki ve kişisel rehberlik hizmetleri
11. Öğrencilere yönelik oryantasyon faaliyetleri
12. Hayat boyu rehberlik hizmeti
13. Hayat boyu öğrenme kapsamında sunulan kursların çeşitliliği ve niteliği
14. Uluslararası hareketlilik programlarına katılım

2.7.3 KURUMSAL KAPASİTE İLE İLGİLİ GELİŞİM/SORUN ALANLARI

1. Çalışma ortamları ile sosyal, kültürel ve sportif ortamların iş motivasyonunu sağlayacak biçimde düzenlenmesi
2. Okul fiziki kapasitesinin yetersizliği (Eğitim öğretim ortamlarının yetersizliği)
3. Okul pansiyonu
4. Okulun sosyal, kültürel, sanatsal ve sportif faaliyet alanlarının yetersizliği
5. Donatım eksiklerinin giderilmesi
2. Okullardaki fiziki durumun özel eğitime gereksinim duyan öğrencilere uygunluğu
3. İş ve işlemlerin zamanında yapılarak kamu zararı oluşturulmaması
4. Bakanlık faaliyetleri ve eğitim politikalarına yönelik olumsuz algı yönetimi
5. Kurumlarda stratejik yönetim anlayışının bütün unsurlarıyla hayata geçirilmemiş olması
6. İstatistik ve bilgi temini
7. Teknolojik altyapı eksikliklerinin giderilmesi
8. İş güvenliği ve sivil savunma
9. Bürokrasinin azaltılması
10. Denetim anlayışından rehberlik anlayışına geçilememesi
11. Bütünsel bir izleme-değerlendirme sisteminin kurulması

GELECEĐE YÖNELİM



BÖLÜM 3

3.1 MİSYONUMUZ

MİSYONUMUZ

- * Çağdaş eğitim anlayışını hedef alarak öğrencilerimizi en iyi biçimde yetiştirmek.
- * Atatürk İlkeleri ve Türk Milli Eğitiminin temel amaçları doğrultusunda öğrencilerimizi hayata hazırlamak.
- * Öğrencilerimizin kişiliklerini geliştirmek, yeteneklerini ortaya çıkartmak, özgüvenlerini sağlamak ve öğrencilerimizi ilgi ve yetenekleri doğrultusunda yükseköğretime hazırlamak öncelikli amaçlarımızdandır.

3.2 VİZYONUMUZ

Zamanın şartlarına göre kendini yenileyen, sevgi ve hoşgörü kültürünü taşıyan, maddi ve manevi değerlerine sahip çıkan, his ve düşüncelerini ifade edebilen bireyler yetiştirmek.

3.3 İLKELERİMİZ

D. İLKELERİMİZ

- 1- Atatürk ilkeleri ve inkılapları ve Atatürk milliyetçiliği.
- 2- Fırsat ve imkan eşitliği ile demokratik eğitim anlayışı.
- 3- Değerlerimize bağlılık ve yeniliklere açık olmak.
- 4- Her yerde eğitim.
- 5- Planlı ve sistemli çalışmak.
- 6- Şeffaflık.
- 7- Etkin iletişim.
- 8- Empati.
- 9- Sinerji oluşturmak.
- 10- Duyarlılık.
- 11- Sabırlılık.

3.4 DEĞERLERİMİZ

Mut Şehit Emin Çelik Anadolu Lisesi olarak;

1. Atatürk ilke ve inkılâplarını esas alırız.
2. Okulda katılımcı ve demokratik bir yönetim anlayışı benimsenmiştir.
3. Okuldaki tüm personel ile yöneticiler arasındaki iletişim açık ve olumludur.
4. Okullarda kurulan olan iyileştirme ekiplerinin kesin belirlenmiş bir amacı vardır.
5. İyileştirme ekip üyelerinin her biri ekip içerisinde gönüllü olarak görev alır.
6. İyileştirilmek istenen problemin okula fayda sağlayan bir alan olmasına özen gösterilir.
7. Ekibin adı, misyonu ve hedefleri belirlenir.
8. Ekibin sekreteryası ekip üyeleri arasından belirlenir.
9. Okulumuzda görev yapan tüm personelimize ve en önemlisi öğrencilerimize sürekli öğrenme politikasını benimsetmek
10. Öğretim programlarının öğrenilebilirlik düzeylerini yükseltmek için , farklı metot ve stratejilerin öğretmenlerle beraber araştırılarak derslerin işleyişinde görselliğin artırılması ve okulumuzda eğitim teknolojilerinden en üst seviyede yararlanılmasının sağlanması.
11. Öğrencilerimize mesleki yönlendirme ve okul tercihlerinde rehberlik edilmesi
12. Öğretmen, öğrenci ve veli ilişkilerinin artırılması ve okulumuza velilerimizin
13. Çevre ve doğayı korumak temel değerlerimizi oluşturmaktadır.

3.5. TEMALAR VE STRATEJİK AMAÇLAR

Stratejik Temalar

Gerçekleştirilen Paydaş/Hizmet Matrisi, Durum Analizi, GZFT Matrisi ve paydaşların sorunlar ve çözüm önerileri vb. çalışmalar göz önünde bulundurularak, stratejik konular/sorunlar belirlenmiştir. Bu konular/sorunlar ilgili oldukları alanlara uygun biçimde bir araya getirilerek, üç adet Stratejik Tema (Temel Strateji Alanı) ve bu temel strateji alanlarının alt başlıklarını oluşturan 3 adet stratejik amaç belirlenmiştir.

“Vizyona ulaşmak için odaklanılması gereken ana alanların belirlenmesi, bir taraftan kurumun geleceğine yönelik özet ancak kapsayıcı bir bakışı ortaya koyarken diğer yandan da stratejik amaç ve hedeflerin daha açık ve dengeli bir şekilde tanımlanmasına ve kontrol edilmesine olanak sağlayacaktır.”

Şehit Emin Çelik Anadolu Lisesi Müdürlüğü stratejik planının hazırlanma sürecinde, hem misyon, vizyon, stratejik amaç ve hedeflerin tanımlanması sırasında elde edilen bilgiler ışığında hem de kurumun teşkilatlanma yapısı, bütçelendirme tekniği, faaliyet alanlarının çeşitliliği, üst politika belgeleriyle tutarlılık ve hizmet verilen kitlenin heterojenliği gibi sınırlayıcı durumlar dikkate alınarak stratejik temalar belirlenmiştir.

3.5 TEMA 1: EĞİTİM ÖĞRETİME ERİŞİMİN ARTTIRILMASI

3.5.1 STRATEJİK AMAÇ 1

Okulumuzda eğitim olanaklarından tüm kesimlerin eşit ve adil şartlarda eğitime sürekli erişimini sağlamak amacıyla, tüm olanakları kullanarak , tüm paydaşların iş birliği ile ortaöğretim eğitim süreçlerini yaygınlaştırmak ve iyileşmede sürekliliği sağlamak.

STRATEJİK HEDEF 1.1. Plan dönemi süresince okulumuzda bütün öğrencilerimize rahat edebilecekleri bir okul ortamını sunmak ve bireylerin başarılı olmaları için gerekli olanakları sağlamak.

STRATEJİK HEDEF 1.2. Plan süresince okulumuzdaki öğrencilerin devamsızlıklarını azaltarak onların okula devamlarını sağlamak ve eğitimlerini tamamlamak.

MUT ŞEHİT EMİN ÇELİK ANADOLU LİSESİ MÜDÜRLÜĞÜ STRATEJİK PLAN 2015-2019

3.6 TEMA 2: EĞİTİM ÖĞRETİMDE KALİTENİN ARTTIRILMASI

3.6.1 STRATEJİK AMAÇ 2

Okulumuzdaki eğitim öğretim olanakları en üst düzeyde harekete geçirilerek gerek personelimize gerekse öğrencilerimize ulusal ve uluslararası ölçütlerde bilgi, beceri, tutum ve davranışın kazandırılması ile girişimci, yenilikçi, yaratıcı iletişime ve öğrenmeye açık, özgün ve sorumluluk sahibi sağlıklı ve mutlu bireyler yetişmesine imkan sağlamak .

STRATEJİK HEDEF 2.1. Okulumuzun tercih edilen bir okul olmasını sağlamak için okulumuzdaki disiplin olaylarını en aza indirmek, öğrencilerin okul başarısını ve OSYM sınavlarındaki başarılarını yükseltmek.

STRATEJİK HEDEF 2.2. Okulumuzda Sosyal Kültürel ve Sportif faaliyetleri geliştirerek bu alanda başarılı olmak, ulusal ve uluslararası projelere katılan proje ve öğrenci sayısını yükseltmek önemli başarılar elde etmek.

STRATEJİK HEDEF 2.3. Okul ve veli ilişkisini geliştirerek velilerin okula katkısını artırmak, okul çalışanlarına mesleki destek ve motivasyon sağlamak ve bir okul kültürü oluşturmayı başarmak

3.7 TEMA 3: KURUMSAL KAPASİTENİN GELİŞTİRİLMESİ

3.7.1 STRATEJİK AMAÇ 3

Şehit Emin Çelik Anadolu Lisesi Müdürlüğümüzün kurumsal kapasitesinin geliştirilmesi için yönetim organizasyonu, insan kaynakları, fiziki ve teknolojik alt yapı alanlarında kapasitesini arttırmak için, plan dönemi süresince; ölçülebilir, analiz edilebilir ve kontrol edilebilir bir yönetim yapısı oluşturarak stratejilerin hayat bulmasını sağlamak, insan kaynaklarının niteliğini arttırmak, enformasyon teknolojilerinin kullanımını arttırmak, fiziki, mali ve teknolojik alt yapıyı vizyona taşıyacak şekilde iyileştirmektir.

STRATEJİK HEDEF 3.1. Şehit Emin Çelik Anadolu Lisesi Müdürlüğümüze bağlı insan kaynaklarından en üst düzeyde yararlanmak için; personelin planlanması, görevlendirilmesi, değerlendirilmesi ve ödüllendirmesine yönelik objektif bir değerlendirme sistemi oluşturup, insan kaynaklarının eğitimi ve geliştirilmesi için, kariyer gelişimine katkıda bulunarak niteliğinin geliştirilmesini sağlamak.

MUT ŞEHİT EMİN ÇELİK ANADOLU LİSESİ MÜDÜRLÜĞÜ STRATEJİK PLAN 2015-2019

STRATEJİK HEDEF 3.2. Okulumuzda ihtiyaç duyulan eğitim tesislerinin yapılması, donatılması, geliştirilmesi ve sağlıklı eğitim ortamlarının hazırlanmasında, müdürlüğümüze tahsis edilen bütçe olanakları, hayırsever katkıları, sivil toplum kuruluşlarından elde edilen finansal kaynakları etkin ve verimli kullanmak

STRATEJİK HEDEF 3.3. Plan döneminde kurumun önceliklerine odaklı sistematik bir yaklaşım geliştirerek faaliyetleri ölçülebilir duruma getirip ölçmek, verilerden hareketle sürekli iyileşme ve gelişimi sağlayarak fonksiyonlar arası ilişkileri güçlendirmek, hizmet alana odaklanmış yönetim anlayışını benimseyerek hızlı karar alabilmek ve yönetim kararlarının alınmasında katılımı, çoğulculuğu ve şeffaflığı sağlamak, sorumlulukları net olarak tanımlayarak kaynakları daha etkin kullanmak.

STRATEJİK HEDEF 3.4 Okulumuzca değişen ve gelişen teknolojiyi yakından takip eden ve bilgileri teknolojik ortamda saklama ve paylaşma becerisini geliştiren personelin görevlerini yerine getirmesinde teknolojik imkanlardan en üst seviyede faydalanmak.

MUT ŞEHİT EMİN ÇELİK ANADOLU LİSESİ MÜDÜRLÜĞÜ STRATEJİK PLAN 2015-2019

3.5 TEMA 1: EĞİTİM ÖĞRETİME ERİŞİMİN ARTTIRILMASI

3.5.1 STRATEJİK AMAÇ 1

Okulumuzda eğitim olanaklarından tüm kesimlerin eşit ve adil şartlarda eğitime sürekli erişimini sağlamak amacıyla, tüm olanakları kullanarak , tüm paydaşların iş birliği ile ortaöğretim eğitim süreçlerini yaygınlaştırmak ve iyileşmede sürekliliği sağlamak.

3.5.1.1 STRATEJİK HEDEF 1.1

Plan dönemi süresince okulumuzda bütün öğrencilerimize rahat edebilecekleri bir okul ortamını sunmak ve bireylerin başarılı olmaları için gerekli olanakları sağlamak.

PERFORMANS GÖSTERGELERİ	CARİ YIL	PERFORMANS HEDEFLERİ				
	2014	2015	2016	2017	2018	2019
PG 1.1.1 Okul rehberlik sevisinden faydalanan öğrenci sayısı	520	525	530	535	540	544
PG 1.1.2 Okul rehberlik sevisinden faydalanan öğrenci sayısının oranı (%)	95,23	97,00	98,00	99,00	100	% 100
PG 1.1.3 Okul rehberlik sevisince görüşme yapılan veli sayısı	40	80	100	120	150	200
PG 1.1.4 Okul rehberlik sevisince görüşme yapılan veli sayısının oranı (%)	7,33	14,65	18,31	21,97	27,47	36,63
PG 1.1.5 Okulumuzda pansiyondan yararlanan öğrenci sayısı	112	160	200	200	200	200
PG 1.1.6 Okulumuzda pansiyon yatak kapasitesi	200	200	200	200	200	200
PG 1.1.7 Okulumuzda burs alan öğrenci sayısı	10	14	16	20	25	25
PG 1.1.8 Okulumuzda taşınan öğrenci sayısı	153	150	150	150	150	150
PG 1.1.9 Okulumuzda taşınan öğrencilerden yemek yiyen öğrenci sayısı	153	150	150	150	150	150
PG 1.1.10 Hayat boyu öğrenimde açılan kurs sayısı	4	5	6	6	6	6
PG 1.1.11 Hayat boyu öğrenimde kursa katılan kursiyer sayısı	48	60	72	72	72	72

MUT ŞEHİT EMİN ÇELİK ANADOLU LİSESİ MÜDÜRLÜĞÜ STRATEJİK PLAN 2015-2019

3.5.1.1 Stratejiler ve Politikalar 1.1

SIRA	Strateji	Sorumlu Çalışma Grubu
1	Öğrencilerin rehberlik servisine kolayca ulaşabilmeleri sağlanacak.	Akademik Başarıyı Arttırma
2	Rehberlik servisinde yapılan görüşmeler kesinlikle gizli kalacak.	Akademik Başarıyı Arttırma
3	Problemlili olan öğrencilerin mutlaka velilerine ulaşılacak ve bu velilerle yüz yüze görüşme yapılacaktır.	Akademik Başarıyı Arttırma
4	Öğrenci ve velilerin rehberlik servisinde faydalanmaları için farkındalık oluşturma çalışmaları yapılacaktır.	Öğrenci Veli İlişkisini Geliştirme
5	Velilere çeşitli konularda rehberlik servisinde seminerler düzenlenecek.	Öğrenci Veli İlişkisini Geliştirme
6	Pansiyonda kalan öğrencilere ev ortamını aratmayacak şekilde pansiyonda rahat bir ortam sunulacak	Destek Grubu
7	Pansiyondaki öğrencilerle zaman zaman toplantılar yapılacak ve öğrencilerin dilek ve şikayetleri alınacak.	Fiziki Yapıyı İyileştirme
8	Bakanlıktan ihtiyaç kadar bütçe talep edilecek ve pansiyonunun yatak kapasitesi arttırılacak.	Fiziki Yapıyı İyileştirme
9	Öğrencilere yönelik bursluluk konusunda farkındalık eğitimi yapılacak ve daha fazla öğrencinin bursluluk sınavına girmesi sağlanacak.	Akademik Başarıyı Arttırma
10	Taşıma konusunda raporlar tutulacak ve analizler yapılacak. Öğrenciler taşıma konusunda bilgilendirilecek.	Akademik Başarıyı Arttırma
11	Taşımali öğrencilere verilen yemeklerin denetimi yapılacak ve öğrencilerin gönül rahatlığıyla yemeleri sağlanacak.	Fiziki Yapıyı İyileştirme
12	Hayat boyu öğrenme kapsamında açılacak kurslar konusunda öğrenciler bilgilendirilecek ve daha fazla öğrencinin bu kurslardan faydalanması sağlanacak.	Akademik Başarıyı Arttırma

MUT ŞEHİT EMİN ÇELİK ANADOLU LİSESİ MÜDÜRLÜĞÜ STRATEJİK PLAN 2015-2019

13	Hayat boyu öğrenme kapsamında açılan kursların sayısı arttırılacak ve velilere yönelik çeşitli kursların açılması sağlanacak.	Öğrenci Veli İlişkisini Geliştirme
----	---	------------------------------------

3.5.1.2 STRATEJİK HEDEF 1.2

Plan süresince okulumuzdaki öğrencilerin devamsızlıklarını azaltarak onların okula devamlarını sağlamak ve eğitimlerini tamamlatmak.

PERFORMANS GÖSTERGELERİ	CARİ YIL	PERFORMANS HEDEFLERİ				
	2014	2015	2016	2017	2018	2019
PG 1.2.1 Okulumuzda özürlü devamsızlık oranı (%)	12,5	11,5	10,5	10	10	9,5
PG 1.2.2 Okulumuzda özürsüz devamsızlık oranı (%)	3,01	3,00	2,9	2,8	2,7	2,7
PG 1.2.3 Okulumuzda okul terki yapan öğrenci sayısı	5	4	3	2	1	1
PG 1.2.5 Okulumuzda okul terki yapan öğrenci sayısının oranı (%)	8.9	7,1	5,3	3,5	1,7	1,7

3.5.1.2 Stratejiler ve Politikalar 1.2

SIRA	Strateji	Sorumlu Birim
1	Okulumuzda devamsızlık, sınıf tekrarı ve okul terkini azaltmak amacıyla çeşitli tedbirler alınacaktır. Bu konularla ilgili araştırmalar ve analizler yapılarak gerekli tedbirler alınacaktır.	Akademik Başarıyı Arttırma
2	Rutin aralıklarla öğrenci devamsızlıkları kontrol edilecek ve devamsızlık mektupları hemen velilere ulaştırılacaktır.	Akademik Başarıyı Arttırma
3	Öğrenci devamsızlıkları gününbirlik takip edilecek gelmeyen öğrencilerin velilerine aynı gün telefon ile ulaşıp çocuğunun okula gelmediği hemen haber verilecek.	Akademik Başarıyı Arttırma
4	Özürlü veya özürsüz devamsızlık yapan veliler okula çağrılacak şayet veliler gelmezse evlerine kadar gidilecek ve öğrencilerin durumları görüşülecek.	Öğrenci Veli İlişkisini Geliştirme
5	Çalışmak zorunda olup da devamsızlık yapan öğrencilere gerekirse maddi kaynak bulunacak.	
6	Okul terki yapan öğrencilerin istatistikleri takip edilecek ve gerekli analizler yapılacak. Okul terkine sebep olan amiller incelenecek.	Akademik Başarıyı Arttırma

MUT ŞEHİT EMİN ÇELİK ANADOLU LİSESİ MÜDÜRLÜĞÜ STRATEJİK PLAN 2015-2019

7	Okul terki yapan öğrencilerin velileriyle hemen görüşülecek sebepler öğrenilecek ve bu sebeplerin ortadan kaldırılması için çalışmalar yapılacaktır.	Akademik Başarıyı Arttırma
8	Okul terki yapan öğrenci ve velisi mutlaka rehberlik servisine yönlendirilecek ve gerekli görüşmeler yapılacaktır. Öğrencinin okula devamı için ikna yöntemi kullanılacaktır.	Akademik Başarıyı Arttırma

3.6 TEMA 2: EĞİTİM ÖĞRETİMDE KALİTENİN ARTTIRILMASI

3.6.1 STRATEJİK AMAÇ 2

Okulumuzdaki eğitim öğretim olanakları en üst düzeyde harekete geçirilerek gerek personelimize gerekse öğrencilerimize ulusal ve uluslararası ölçütlerde bilgi, beceri, tutum ve davranışın kazandırılması ile girişimci, yenilikçi, yaratıcı iletişime ve öğrenmeye açık, özgün ve sorumluluk sahibi sağlıklı ve mutlu bireyler yetişmesine imkan sağlamak .

3.6.1.1 STRATEJİK HEDEF 2.1

Okulumuzun tercih edilen bir okul olmasını sağlamak için okulumuzdaki disiplin olaylarını en aza indirmek, öğrencilerin okul başarısını ve OSYM sınavlarındaki başarılarını yükseltmek.

PERFORMANS GÖSTERGELERİ	CARİ YIL	PERFORMANS HEDEFLERİ				
		2014	2015	2016	2017	2018
PG 2.1.1 Disiplin cezası alan öğrenci sayısı	2	2	2	1	1	1
PG 2.1.2 Disiplin cezası alan öğrenci sayısının oranı (%)	0,35	0,35	0,35	0,17	0,17	0,17
PG 2.1.3 Takdir belgesi alan öğrenci sayısı	19	25	35	40	40	40
PG 2.1.4 Teşekkür belgesi alan öğrenci sayısı	178	180	180	180	180	185
PG 2.1.5 Onur belgesi alan öğrenci sayısı	80	80	85	85	85	90
PG 2.1.6 YGS puan ortalaması	199,01	202	210	215	220	240
PG 2.1.7 LYS Matematik Fen (MF) puan ortalaması	154,9	160	180	200	220	250
PG 2.1.8 LYS Türkçe Sosyal (TS) puan ortalaması	188,6	190	195	200	220	240
PG 2.1.9 LYS Türkçe Matematik (TM) puan ortalaması	177,4	180	190	210	230	250
PG 2.1.10 LYS sonuçlarına göre Yüksek Öğretime yerleşen öğrenci sayısı	49	55	60	65	65	70
PG 2.1.11 LYS sonuçlarına göre Yüksek Öğretime yerleşen öğrenci sayısının oranı (%)	38,8	43,6	47,6	51,5	51,5	55,5

MUT ŞEHİT EMİN ÇELİK ANADOLU LİSESİ MÜDÜRLÜĞÜ STRATEJİK PLAN 2015-2019

PG 2.1.12 Öğrenci motivasyonunu arttırıcı ve sınav kaygısını azaltıcı düzenlenen seminer sayısı	2	3	3	3	4	4
PG 2.1.13 Önemli meslek çalışanlarının mesleklerini tanıtmaya yönelik düzenlenen seminer sayısı	4	4	6	6	6	6
PG 2.1.14 Öğrencilere yönelik memnuniyet anketlerinin düzenlenmesi	1	2	2	2	2	2

3.6.1.1 Stratejiler ve Politikalar 2.1

SIRA	Strateji	Sorumlu Birim
1.	Disiplin cezası alan öğrenci sayısını azaltmak için çalışmalar yapılacaktır.	Akademik Başarıyı Arttırma
2.	Problemlili öğrencilerle bire bir görüşmeler yapılacak sorunlar tespit edilip çözüm yolları bulunacaktır.	Akademik Başarıyı Arttırma
3.	Okulda güzel davranışlar ve başarılar ödüllendirilecek, öğrencilerin hem akademik başarıları hem de güzel davranışları geliştirilecek.	Akademik Başarıyı Arttırma
4.	Öğrenci akademik başarısını destekleyici kurs programları açılacaktır. (Akademik başarıyı arttırmaya ve öğrencilerin bilişsel eksikliklerini gidermeye yönelik kurslar açılması)	Akademik Başarıyı Arttırma
5.	Öğrenci ve velilerin bilinçlendirilmesine yönelik rehberlik çalışmaları artırılarak, öğrencilerin ilgi ve kabiliyetleri doğrultusunda yönlendirilmeleri sağlanacaktır.	Öğrenci Veli İlişkisini Geliştirme
6.	OSYM sınavlarında başarılı olan öğrencilerin reklamları yapılacak mevcut öğrencilerin onları örnek almaları sağlanacaktır.	Akademik Başarıyı Arttırma
7.	Öğretim materyalleri teknolojik gelişmelere uygun olarak gözden geçirilecek ve güncellenecektir.	Fiziki Yapıyı İyileştirme
8.	FATİH projesi kapsamında okullarımıza takılan etkileşimli tahtalarda öğrencilerimize sınavlara yönelik çalışmalar yapılacaktır.	Akademik Başarıyı Arttırma
9.	Öğrencilerin bireysel yeteneklerine göre yönelmesini sağlayacak rehberlik çalışmaları yapılacaktır.	Sosyal, Kültürel ve Sportif Faaliyetleri Geliştirme
10.	Bireyin kişisel ve mesleki gelişim veya istihdam amacıyla gereksinim duyduğu rehberlik sisteminin içinde hayat boyu rehberlik yaklaşımının geliştirilmesini sağlamak	Akademik Başarıyı Arttırma
11.	Farklı üniversitelerin tanıtılması amacıyla her yıl en az bir üniversite gezisi düzenlemek.	Sosyal, Kültürel ve Sportif Faaliyetleri Geliştirme

MUT ŞEHİT EMİN ÇELİK ANADOLU LİSESİ MÜDÜRLÜĞÜ STRATEJİK PLAN 2015-2019

12.	Öğrenci motivasyonunu artırıcı ve sınav kaygısını azaltıcı seminerler düzenlemek.	Akademik Başarıyı Arttırma
13.	Önemli meslek erbabını okula davet ederek kendi mesleklerini tanıtmalarını sağlamak.	Akademik Başarıyı Arttırma
14.	Öğrencilere yönelik her yıl memnuniyet anketleri düzenlemek ve öğrencilerden gelen şikayetlere ve temennilere göre stratejiler geliştirerek öğrenciler için en güzel eğitim-öğretim ortamını hazırlamak.	Akademik Başarıyı Arttırma

3.6.1.2 STRATEJİK HEDEF 2.2

Okulumuzda Sosyal Kültürel ve Sportif faaliyetleri geliştirerek bu alanda başarılı olmak, ulusal ve uluslararası projelere katılan proje ve öğrenci sayısını yükseltmek önemli başarılar elde etmek.

PERFORMANS GÖSTERGELERİ	CARİ YIL	PERFORMANS HEDEFLERİ				
	2014	2015	2016	2017	2018	2019
PG 2.1.1 Okulumuzda düzenlenen sosyal etkinlik sayısı	8	10	11	12	13	14
PG 2.1.2 Sosyal etkinliklere katılan öğrenci sayısının	45	80	100	120	140	160
PG 2.1.3 Sosyal etkinliklere katılan öğrenci sayısının toplam öğrenci sayısına Oranı % (*)	8,0	14,3	17,9	21,5	25,1	28,7
PG 2.1.4 Ulusal bazda hazırlanan proje sayısı	8	10	12	14	16	18
PG 2.1.5 Ulusal bazda ödül alan proje sayısı	-	1	2	2	2	2
PG 2.1.6 Ulusal projelere katılan proje sayısı	8	10	12	14	16	18
PG 2.1.7 Ulusal projelerde yer alan öğrenci sayısı	16	20	24	28	32	36
PG 2.1.8 İlçe ve ildeki sportif faaliyetlere katılan öğrenci sayısı	40	40	40	45	50	50
PG 2.1.9 Okulumuzda sporcu lisansı bulunan öğrenci sayısı	35	35	36	38	38	40
PG 2.1.10 Herhangi bir sanat dalında yerel, ulusal ve uluslararası yarışmaya katılan öğrenci sayısı (edebiyat, tiyatro, müzik, resim, bale vb.)	12	15	17	20	22	25
PG 2.1.11 Hazırlanan Uluslararası Proje Sayısı	1	1	1	2	2	2
PG 2.1.12 Kabul Edilen Uluslararası Proje Sayısı	1	1	1	1	1	1

MUT ŞEHİT EMİN ÇELİK ANADOLU LİSESİ MÜDÜRLÜĞÜ STRATEJİK PLAN 2015-2019

PG 2.1.13 Uluslararası hareketlilik programlarına/projelerine katılan öğretmen sayısı	9	12	14	15	15	15
PG 2.1.14 Uluslararası hareketlilik programlarına/projelerine katılan öğrenci sayısı	17	19	20	21	22	22

3.6.1.2 Stratejiler ve Politikalar 2.2

SIRA	Strateji	Sorumlu Birim
1.	Eğitimin tüm kademelerinde görevli öğretmen ve yöneticilerin özel yetenekli bireylerin eğitimi ve öğretimi konularında bilgilerinin arttırılması ve becerilerinin geliştirilmesini sağlamak amacıyla hizmetiçi eğitimler planlanacaktır.	Sosyal, Kültürel ve Sportif Faaliyetleri Geliştirme
2.	Ortaöğretim düzeyindeki özel yetenekli öğrencilere yönelik mentorlük uygulamalarının geliştirilmesi ve yaygınlaştırılmasını sağlamak amacıyla özel yetenekli öğrencilerin tespit edilmesi ve bu öğrencilere mentorlük uygulaması sağlanacaktır.	Sosyal, Kültürel ve Sportif Faaliyetleri Geliştirme
3.	Özel yeteneği olan öğrencilere yönelik egzersiz çalışmalarının ve kursların açılması sağlanacaktır.	Sosyal, Kültürel ve Sportif Faaliyetleri Geliştirme
4.	Eğitim ve öğretimle ilgili her türlü sportif, sosyal ve kültürel başarı ödüllendirilecektir.	Sosyal, Kültürel ve Sportif Faaliyetleri Geliştirme
5.	Bireyin kişisel ve mesleki gelişim veya istihdam amacıyla gereksinim duyduğu rehberlik sisteminin içinde hayat boyu rehberlik yaklaşımının geliştirilmesini sağlamak	Sosyal, Kültürel ve Sportif Faaliyetleri Geliştirme
6.	Okulumuzda ulusal ve uluslararası nitelikli proje hazırlanmasına yönelik çalışmalar yapılacak. Öğretmen ve öğrencilerin bu projelerde yer almaları sağlanacak.	Sosyal, Kültürel ve Sportif Faaliyetleri Geliştirme
7.	Okulumuzda ilkbahar aylarında bilim şenliği yapılacak ve her öğretmenden bir proje istenecektir.	Akademik Başarıyı Arttırma
8.	İl ve İlçe Milli Eğitim Müdürlüklerinin düzenlemiş olduğu yarışmalara öğrencilerin katılımını sağlamak.	Sosyal, Kültürel ve Sportif Faaliyetleri Geliştirme
9.	Öğrenci ve öğretmenlerin uluslararası projelere katılımını teşvik etmek ve onlara gerekli imkanları sunmak.	Akademik Başarıyı Arttırma

MUT ŞEHİT EMİN ÇELİK ANADOLU LİSESİ MÜDÜRLÜĞÜ STRATEJİK PLAN 2015-2019

3.6.1.3 STRATEJİK HEDEF 2.3

Okul ve veli ilişkisini geliştirerek velilerin okula katkısını artırmak, okul çalışanlarına mesleki destek ve motivasyon sağlamak ve bir okul kültürü oluşturmayı başarmak.

PERFORMANS GÖSTERGELERİ	CARİ YIL	PERFORMANS HEDEFLERİ				
	2014	2015	2016	2017	2018	2019
PG 2.2.1 Velilere yönelik düzenlenen seminer sayısı	1	2	3	3	3	3
PG 2.2.2 Velilerimizle birlikte gerçekleştirilen faaliyet sayısı	2	3	4	4	4	4
PG 2.2.3 Bilgi ve iletişim teknolojileri konusunda personele verilen kurs sayısı	1	2	2	2	2	2
PG 2.2.4 Öğretmenlerle birlikte gerçekleştirilen faaliyet sayısı	1	2	2	2	2	2
P.G.2.2.5 Okul mezunlarının takibi için gerçekleştirilen faaliyet sayısı	-	1	1	1	1	1

3.5.1.3 Stratejiler ve Politikalar 2.3

SIRA	Strateji	Sorumlu Birim
1.	Velilere yönelik okul evde başlar ve etkili iletişim konularında seminerler düzenlemek.	Öğrenci Veli İlişkisini Geliştirme
2.	Velilerin bu seminerlere katılımını üst düzeyde sağlamak.	Öğrenci Veli İlişkisini Geliştirme
3.	Velilerimizle birlikte çeşitli (gezi,piknik vb.)alanlarda farklı faaliyetler gerçekleştirmek.	Öğrenci Veli İlişkisini Geliştirme
4.	Kurum içi ekipman ve görevlilerden faydalanarak öğretim kadromuza bilgi ve iletişim teknolojilerini kullanım konularında seminerler düzenlemek ve katılımı sağlamak.	Akademik Başarıyı Arttırma
5.	Okul çalışanları olarak topluca gezi, yemek ve piknikler planlamak ve bunları gelenek haline getirmek.	Sosyal, Kültürel ve Sportif Faaliyetleri Geliştirme

MUT ŞEHİT EMİN ÇELİK ANADOLU LİSESİ MÜDÜRLÜĞÜ STRATEJİK PLAN 2015-2019

6.	İlgili kurum ve kuruluşlarla işbirliği yapılarak öğrencileri mesleklere yönelik bilgilendirme çalışmaları yapılacaktır.	Akademik Başarıyı Arttırma
7.	Okul mezunları takip kültürü oluşturmak, hem okuyan hem de mezun öğrencilere yönelik toplu yemek organizasyonu gerçekleştirmek ve bunu gelenek haline getirmek.	Akademik Başarıyı Arttırma

3.7 TEMA 3: KURUMSAL KAPASİTENİN GELİŞTİRİLMESİ

3.7.1 STRATEJİK AMAÇ 3

Şehit Emin Çelik Anadolu Lisesi Müdürlüğümüzün kurumsal kapasitesinin geliştirilmesi için yönetim organizasyonu, insan kaynakları, fiziki ve teknolojik alt yapı alanlarında kapasitesini arttırmak için, plan dönemi süresince; ölçülebilir, analiz edilebilir ve kontrol edilebilir bir yönetim yapısı oluşturarak stratejilerin hayat bulmasını sağlamak, insan kaynaklarının niteliğini arttırmak, enformasyon teknolojilerinin kullanımını arttırmak, fiziki, mali ve teknolojik alt yapıyı vizyona taşıyacak şekilde iyileştirmektir.

3.7.1.1 STRATEJİK HEDEF 3.1

Şehit Emin Çelik Anadolu Lisesi Müdürlüğümüze bağlı insan kaynaklarından en üst düzeyde yararlanmak için; personelin planlanması, görevlendirilmesi, değerlendirilmesi ve ödüllendirmesine yönelik objektif bir değerlendirme sistemi oluşturup, insan kaynaklarının eğitimi ve geliştirilmesi için, kariyer gelişimine katkıda bulunarak niteliğinin geliştirilmesini sağlamak.

PERFORMANS GÖSTERGELERİ	CARİ YIL	PERFORMANS HEDEFLERİ				
	2014	2015	2016	2017	2018	2019
PG 3.1.1 Yüksek lisans yapan personel sayısı	5	6	6	7	8	8
PG 3.1.2 Yüksek lisans yapan personelin tüm personele oranı (%)	12,5	15	15	17,5	20	20
PG 3.1.3 Dil Tazminatı alan personel sayısı	2	2	3	3	3	3
PG 3.1.4 Dil Tazminatı alan personel sayısının tüm personele oranı (%)	5	5	7,5	7,5	7,5	7,5
PG 3.1.5 Mahalli hizmetiçi eğitime katılan personel sayısı	6	6	7	8	9	10
PG3.1.6 Proje hazırlayan, Proje danışmanlığı yapan, proje yürütücüsü olan veya herhangi bir projede görev alan personel sayısı	5	6	7	8	9	10

MUT ŞEHİT EMİN ÇELİK ANADOLU LİSESİ MÜDÜRLÜĞÜ STRATEJİK PLAN 2015-2019

3.7.1.1 Stratejiler ve Politikalar 3.1

Strateji	Sorumlu Birim
Okul çalışanlarını yüksek lisans yapmaya yönlendirmek ve bu konuda onlara her türlü kolaylığı sağlamak.	Akademik Başarıyı Arttırma
Hizmetiçi eğitim faaliyetleri hakkında okul çalışanlarını bilgilendirmek ve çalışanların bu eğitimlere katılmalarını sağlamak.	Akademik Başarıyı Arttırma
Ulusal Ajans, TÜBİTAK, Çukurova Kalkınma Ajansı, Mersin Valiliği gibi yerel, ulusal ve uluslararası kurum ve kuruluşların Proje Desteklerinden/yarışmalarından yararlanmak ve bu projeler vasıtasıyla personelimizin niteliğini yükseltmek kendilerini geliştirmelerine olanak sağlamak amacıyla bu tür proje faaliyetlerine katılan katılım sayısı artırılacaktır.	Akademik Başarıyı Arttırma
Zaman zaman okul çalışanları arasında memnuniyet anketi yaparak çalışanların kendilerini rahat hissedebilecekleri bir ortam sunmak ve okul içi barışı sağlamak.	Fiziki Yapıyı İyileştirme
Personelin çalışma motivasyonunu ve iş tatminini artırmaya yönelik tedbirler alınacaktır.	Akademik Başarıyı Arttırma

MUT ŞEHİT EMİN ÇELİK ANADOLU LİSESİ MÜDÜRLÜĞÜ STRATEJİK PLAN 2015-2019

3.7.1.2 STRATEJİK HEDEF 3.2

Okulumuzda ihtiyaç duyulan eğitim tesislerinin yapılması, donatılması, geliştirilmesi ve sağlıklı eğitim ortamlarının hazırlanmasında, müdürlüğümüze tahsis edilen bütçe olanakları, hayırsever katkıları, sivil toplum kuruluşlarından elde edilen finansal kaynakları etkin ve verimli kullanmak.

PERFORMANS GÖSTERGELERİ	CARİ YIL	PERFORMANS HEDEFLERİ				
	2014	2015	2016	2017	2018	2019
PG 3.2.1 Okul konferans salonunun yeniden düzenlenmesi.	-	1	1	1	1	1
PG 3.2.2 Okul kütüphanesinin düzenlenmesi	-	1	1	1	1	1
PG 3.2.3 Okul kütüphanesindeki kitap sayısı	2939	3000	3000	3050	3050	3100
PG 3.2.4 Kütüphaneden faydalanan öğrenci sayısı	256	300	350	380	400	450
PG 3.2.5 Okul voleybol ve bocce sahasının düzenlenmesi	-	2	2	2	2	2
PG 3.2.6 Pansiyona spor salonunun açılması	-	1	1	1	1	1
PG 3.2.7 Resim ve müzik atölyelerinin düzenlenmesi	-	2	2	2	2	2
PG 3.2.8 Okul bahçesinin düzenlenmesi	1	1	1	1	1	1
PG 3.2.9 Okul bahçesine dikilen ağaç sayısı	10	13	15	17	20	20
PG 3.2.10 Okuldaki mevcut sınıf sayısı	19	18	17	16	16	16
PG 3.2.11 Derslik başına düşen öğrenci sayısı	29.26	30.83	32,64	34	34	34
PG 3.2.12 Okuldaki laboratuvar sayısı	1	3	3	3	3	3

MUT ŞEHİT EMİN ÇELİK ANADOLU LİSESİ MÜDÜRLÜĞÜ STRATEJİK PLAN 2015-2019

3.7.1.2 Stratejiler ve Politikalar 3.2:

Strateji	Sorumlu Birim
Okul konferans salonunun fiziki imkânlarını güzelleştirmek ve sosyal etkinliklerin rahatça yapılabileceği bir mekân haline getirmek.	Fiziki Yapıyı İyileştirme
Okul kütüphanesinin zenginleştirilmesi ve fiziki imkânlarının düzeltilmesi sağlanacak. Daha fazla öğrencinin kitap okuması ve kütüphaneden faydalanması sağlanacak.	Fiziki Yapıyı İyileştirme
Çeşitli kitap okuma etkinlikleri düzenlenecek öğretmen ve öğrencilerin kitap okumaları sağlanacak.	Akademik Başarıyı Arttırma
Okul voleybol ve bocce sahaları yeniden düzenlenecek ve öğrencilerin bu sahaları daha verimli kullanmaları sağlanacak.	Fiziki Yapıyı İyileştirme
Okulumuzdaki ders ve laboratuvar araç-gereçleri, makine-teçhizat dâhil her türlü donatım malzemesi ihtiyaçlarını, öğretim programlarına ve teknolojik gelişmelere uygun olarak zamanında karşılanması sağlanacaktır.	Fiziki Yapıyı İyileştirme
Şehit Emin çelik Anadolu Lisesi Müdürlüğü olarak E-yatırım modülünde yer alan onarım taleplerinde daha gerçekçi veri girişinin elde edilmesi için teknik personel desteği sağlanarak ve girişi yapılan veri yerinde görülerek gerçek onarım ihtiyaçlarının sisteme girilmesi sağlanacaktır.	Fiziki Yapıyı İyileştirme
Okulumuzun yapım ve donatımına yönelik hayırsever vatandaşlar bulunması için gerekli araştırmalar yapılacaktır.	Fiziki Yapıyı İyileştirme
Okulumuzda 1 tane olan laboratuvar sayısını üçe çıkararak öğrencilerimizin hizmetine sunmak.	Fiziki Yapıyı İyileştirme
Öğrenci pansiyon hizmetlerinin kalitesi artırılacaktır.	Fiziki Yapıyı İyileştirme

MUT ŞEHİT EMİN ÇELİK ANADOLU LİSESİ MÜDÜRLÜĞÜ STRATEJİK PLAN 2015-2019

3.7.1.3 STRATEJİK HEDEF 3.3

Plan döneminde kurumun önceliklerine odaklı sistematik bir yaklaşım geliştirerek faaliyetleri ölçülebilir duruma getirip ölçmek, verilerden hareketle sürekli iyileşme ve gelişimi sağlayarak fonksiyonlar arası ilişkileri güçlendirmek, hizmet alana odaklanmış yönetim anlayışını benimseyerek hızlı karar alabilmek ve yönetim kararlarının alınmasında katılımı, çoğulculuğu ve şeffaflığı sağlamak, sorumlulukları net olarak tanımlayarak kaynakları daha etkin kullanmak.

PERFORMANS GÖSTERGELERİ	CARİ YIL	PERFORMANS HEDEFLERİ				
	2014	2015	2016	2017	2018	2019
PG 3.3.1 Görüşleri alınan paydaş sayısı	-	3	4	4	4	4
PG 3.3.2 Görüşlere cevap verilen paydaş sayısı	-	3	4	4	4	4
PG 3.3.3 Okulumuzun web sitesini ziyaret eden ziyaretçi sayısı	536	750	1000	1250	1500	1500
PG 3.3.4 Okul Öğrenci Meclisinin ve sosyal kulüplerin aldığı karar gereği gerçekleştirilen faaliyet sayısı	4	5	5	5	5	6
PG.3.3.5 Okulumuzda yürütülen faaliyetler hakkında gerçekleştirilen tanıtım, fuar, organizasyon, çalıştay ve diğer iletişim faaliyetlerinin sayısı.	-	2	3	3	3	4
PG.3.3.6 Öğrencilerimize yönelik düzenlenen meslek tanıtım seminerlerinin sayısı.	3	4	4	4	5	5

MUT ŞEHİT EMİN ÇELİK ANADOLU LİSESİ MÜDÜRLÜĞÜ STRATEJİK PLAN 2015-2019

3.7.1.3 Stratejiler ve Politikalar 3.3

Strateji	Sorumlu Birim
Okulumuz personeli ve hizmet sunmakla sorumlu olduğu vatandaşlar kamu hizmet standartları hususunda bilgilendirilecektir. Kamu Hizmet Standartları kurumumuz tarafından güncellenecektir.	Akademik Başarıyı Arttırma
Okulumuzun hizmet ve kalite standartları belirlenerek, kalite yönetim sisteminin kurulması ve uluslararası geçerliliği olan değerlendirme modelleri ile kurumsal performansın izlenmesini sağlanacaktır.	Akademik Başarıyı Arttırma
Şehit Emin çelik Anadolu Lisesi Müdürlüğü Stratejik Planında belirlenen amaç ve hedeflere ulaşma durumu okul içerisinde oluşturulacak İzleme Birimi vasıtasıyla izlenecektir. Elde edilecek veriler değerlendirilerek birimlerin hizmet performansı ölçülecektir.	İzleme Birimi
Şehit Emin çelik Anadolu Lisesi Müdürlüğü karar alma ve hesap verme süreçlerine iç ve dış paydaşlar dâhil edilecektir.	İzleme Birimi
İlçemizdeki sivil toplum kuruluşları ve basın yayım organları ile ilişkiler geliştirilecektir.	İzleme Birimi
Öğrencilerimize yönelik çeşitli meslek tanıtım seminerleri düzenleyerek onları hayata hazırlamak.	Özel Öğretim Kurumları Şube Müdürlüğü
Her yılın sonunda stratejik plandaki hedefler kontrol edilecek ve eksik yönler tespit edilip gerekli tedbirler alınacaktır.	İzleme Birimi

3.7.1.4 STRATEJİK HEDEF 3.4

Okulumuzca değişen ve gelişen teknolojiyi yakından takip eden ve bilgileri teknolojik ortamda saklama ve paylaşma becerisini geliştiren personelin görevlerini yerine getirmesinde teknolojik imkanlardan en üst seviyede faydalanmak.

PERFORMANS GÖSTERGELERİ	CARİ YIL	PERFORMANS HEDEFLERİ				
	2014	2015	2016	2017	2018	2019
PG 3.4.1 Okul çalışanlarına etkileşimli tahta kullanımı konusunda verilen eğitim sayısı	2	3	3	3	4	4
PG 3.4.2 Okulda kullanılan etkileşimli tahta sayısı	36	36	36	36	36	36
PG 3.4.3 Okulda kullanılan bilgisayar sayısı	25	26	27	28	29	30
PG 3.4.4 Etkileşimli tahtalarda EBA sistemini kullanan personel sayısı	12	15	25	35	35	36
PG 3.4.5 Öğrenci ve öğretmenlere dağıtılan tablet sayısı	184	322	508	544	544	544

MUT ŞEHİT EMİN ÇELİK ANADOLU LİSESİ MÜDÜRLÜĞÜ STRATEJİK PLAN 2015-2019

3.7.1.4.1 Stratejiler ve Politikalar 3.4

Strateji	Sorumlu Birim
Okul personeli etkileşimli tahta ve EBA kullanımını konusunda hizmetiçi eğitime yönlendirilecektir..	Akademik Başarıyı Arttırma
Öğrencilerimize ve öğretmenlerimize tablet kullanımını konusunda gerekli eğitim verilecektir.	Akademik Başarıyı Arttırma
Öğretmen ve öğrencilerimiz, derslerde teknolojik imkânları en güzel şekilde kullanmaları konusunda bilinçlendirilecektir.	Fiziki Yapıyı İyileştirme



MALİYETLENDİRME

BÖLÜM 4

MUT ŞEHİT EMİN ÇELİK ANADOLU LİSESİ MÜDÜRLÜĞÜ STRATEJİK PLAN 2015-2019

4.1 TAHMİNİ MALİYET TABLOSU

Stratejik Hedef	Performans Göstergesi	MALİYET (TL.)	ORAN (%)
SAM 1'İN MALİYETİ		3.816.000	95,32
SH 1.1	PG 1.1.5	3.226.000	80,58
SH 1.1	PG 1.1.7	250.000	6,24
SH 1.1	PG 1.1.9	340.000	8,50
SAM 2'İN MALİYETİ		16,500	0,41
SH 2.2	PG 2.1.1	16.500	0,41
SAM 3'ÜN MALİYETİ		164.000	4,09
SH 3.2	PG 3.2.2	25.000	0,62
SH 3.2	PG 3.2.3	18,000	0,45
SH 3.2	PG 3.2.6	65.000	1,60
SH 3.2	PG 3.2.8	18,000	0,46
SH 3.2	PG 3.2.13	38.000	0,96
STRATEJİK AMAÇ MALİYETLERİNİN TOPLAMI		3.996,500	98,40
MUHTELİF GİDERLER		65.000	1,60
GENEL TOPLAM		4.061.500 TL	100

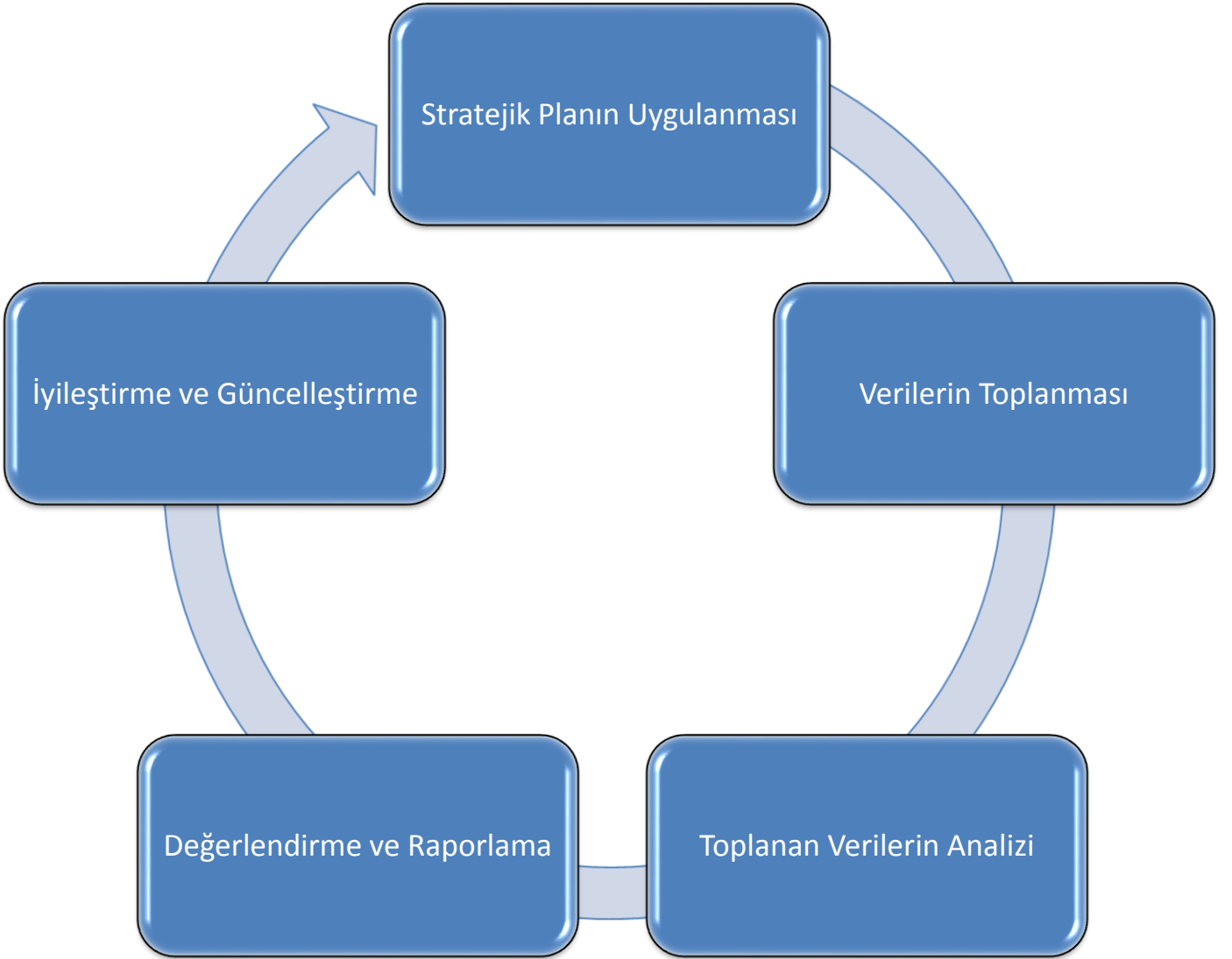
Plan dönemine ilişkin maliyetler, faaliyet ve projelerin 2014 yılı birim maliyetlerine yıllar itibariyle % 5 artış (2014-2018 yıllarına ilişkin 10. Kalkınma planında öngörülen ortalama % 4,8 olan TÜFE oranı % 5'e yuvarlanarak dikkate alınmıştır.) öngörülerek hesaplanmış olup, Müdürlüğümüz 2015 - 2019 stratejik plan dönemine ilişkin beş yıllık süre içinde tahmini olarak toplam **4.061.500 TL.**'lik kaynağa ihtiyaç duymaktadır.

MUT ŞEHİT EMİN ÇELİK ANADOLU LİSESİ MÜDÜRLÜĞÜ STRATEJİK PLAN 2015-2019

Tahmini maliyet tablosunun oluşturulmasında doğrudan bakanlığımız tarafından yürütülen faaliyet ve projelerin maliyetleri ile doğrudan doğruya bakanlığımız tarafından okulumuza gönderilen ödenekler dikkate alınmamıştır.Genel bütçeden okulumuza gönderilen tahmini maliyet tablosu aşağıya çıkarılmıştır.

4.6 TAHMİNİ KAYNAKLAR TABLOSU

BÜTÇE KAYNAKLARI	CARİ YIL	2015-2019 YILLARI TOPLAMI
	2014	
GENEL BÜTÇE	650.000	4.050.000
KANTİN GELİRLERİ	5.421	35.000
TOPLAM	655.421	4.085.000



İZLEME VE DEĞERLENDİRME

BÖLÜM 5

5.1.1 İZLEME VE DEĞERLENDİRME

İzleme ve değerlendirme süreci, stratejik planın onaylanarak uygulamaya konulmasından sonra başlayan ve yılda en az bir defa gerçekleştirilmesi gereken bir süreçtir. İzleme, stratejik planda ortaya konulan hedeflere ilişkin gerçekleştirmelerin sistematik olarak takip edilmesidir. Değerlendirme ise, uygulanan sistematik amaç ve hedeflerin kıyasla ölçülmesi ve söz konusu amaç ve hedeflerin tutarlılık ve uygunluğunun analizidir.

Müdürlüğümüzde izleme ve değerlendirme sürecinde;

- Ne Yaptık?
- Başardığımızı Nasıl Anlarız?
- Uygulama Ne Kadar Etkili Oluyor?
- Neler Değiştirilmelidir?
- Gözden Kaçanlar Nelerdir?

Sorularının cevapları aranacaktır. Unutmamalıyız ki, ölçemediğimiz bir şeyi denetleyemez ve yönetemeyiz. Bu nedenle planlama sürecinde hedeflerimizin ölçülebilir olmasına özen gösterdik.

Stratejik planımızın amacına ulaşması için okulumuzda aşağıdaki çalışma grupları oluşturulmuştur.

1-Fiziki yapıyı iyileştirme grubu

2-Akademik başarıyı arttırma grubu

3-Sosyal kültürel ve sportif faaliyetleri geliştirmeye yönelik çalışma grubu

4-Okul-veli ilişkisini geliştirme grubu

5-Destek grubu

6-İzleme grubu

Stratejik hedeflere bağlı olarak performans göstergeleri, ilgili birim amirlerinin görüşleri alınarak titiz bir çalışma sonucu belirlenmiştir.

Faaliyetlere ait performans göstergelerine yönelik ölçümler, stratejik planlama ekibinin belirleyeceği fasıllarla yapılacaktır. Elde edilen verilerin doğru ve güvenilir olması için gerekli düzenlemeler yapılacaktır.

İzleme sürecinde elde edilen veriler stratejik hedefler ve performans göstergeleri ile karşılaştırılarak tutarlılığı ve uygunluğu ortaya konacaktır. Stratejik planda belirlenen amaç ve hedeflere ulaşamaması ihtimali ortaya çıkması durumunda gerekli tedbirler alınacaktır.

4.1.2. RAPORLAMA

Plan dönemi süresince her yılın için, Müdürlüğümüz Stratejik Planı uyarınca yürütülen faaliyetlerimizi, stratejik planda belirlemiş olduğumuz performans göstergelerine göre hedefleri gerçekleştirme durumumuz ile varsa meydana gelen sapmaların nedenlerini açıkladığımız, müdürlüğümüz hakkında genel ve mali bilgileri içeren faaliyet raporu takip eden yılın Şubat ayı sonuna kadar hazırlanacaktır.

Böylece 5018 sayılı Kamu Mali Yönetimi ve Kontrol Kanununun 41. maddesinin gereği olarak mali saydamlık ve hesap verme sorumluluğu yerine getirilecektir.



T.C.
Mut Kaymakamlığı
Mut İlçe Milli Eğitim Müdürlüğü

2015 • 2019 STRATEJİK PLANI



MUT ŐEHİT EMİN ÇELİK ANADOLU LİSESİ MÜDÜRLÜĐÜ
2015-2019 STRATEJİK PLANI

BAŐARILAR DİLERİZ...

STRATEJİ GELİŐTİRME EKİBİ

